



Р Е Ш Е Н И Е

СОВЕТА МУНИЦИПАЛЬНОГО ОБРАЗОВАНИЯ КОРЕНОВСКИЙ РАЙОН

от 26.12.2024

№ 622

г. Кореновск

«О внесении изменений в решение Совета муниципального образования Кореновский район от 29 мая 2014 года №461 «Об утверждении схемы размещения рекламных конструкций на территории муниципального образования Кореновский район, город Кореновск», (с изменениями, внесенными решением от 26 мая 2021 № 103, от 27 декабря 2023 года № 483)

В соответствии с Федеральным законом от 6 октября 2003 года № 131-ФЗ «Об общих принципах местного самоуправления в Российской Федерации», пунктом 5.8 статьи 19 Федерального закона от 13 марта 2006 года № 38-ФЗ «О рекламе», постановлением главы администрации (губернатора) Краснодарского края от 27 августа 2013 года № 926 «Об утверждении порядка согласования проектов схем размещения рекламных конструкций на территории муниципальных образований Краснодарского края и о внесении изменений в постановление главы администрации Краснодарского края от 15 июня 2006 года № 458 «О департаменте по архитектуре и градостроительству Краснодарского края» (с изменениями от 30 июня 2016года № 448) Совет муниципального образования Кореновский район РЕШИЛ:

1. Внести в решение Совета муниципального образования Кореновский район от 29 мая 2014 года № 461 «Об утверждении схемы размещения рекламных конструкций на территории муниципального образования Кореновский район, город Кореновск», (с изменениями, внесенными решением от 26 мая 2021 № 103, от 27 декабря 2023 года № 483) изменения, изложив приложение в новой редакции, согласно приложению к настоящему решению (прилагается).

2. Признать утратившими силу следующие решения Совета муниципального образования Кореновский район:

- от 26 мая 2021 года № 103 О внесении изменений в решение Совета муниципального образования Кореновский район от 29 мая 2014 года №

461 «Об утверждении схемы размещения рекламных конструкций на территории муниципального образования Кореновский район, город Кореновск»;

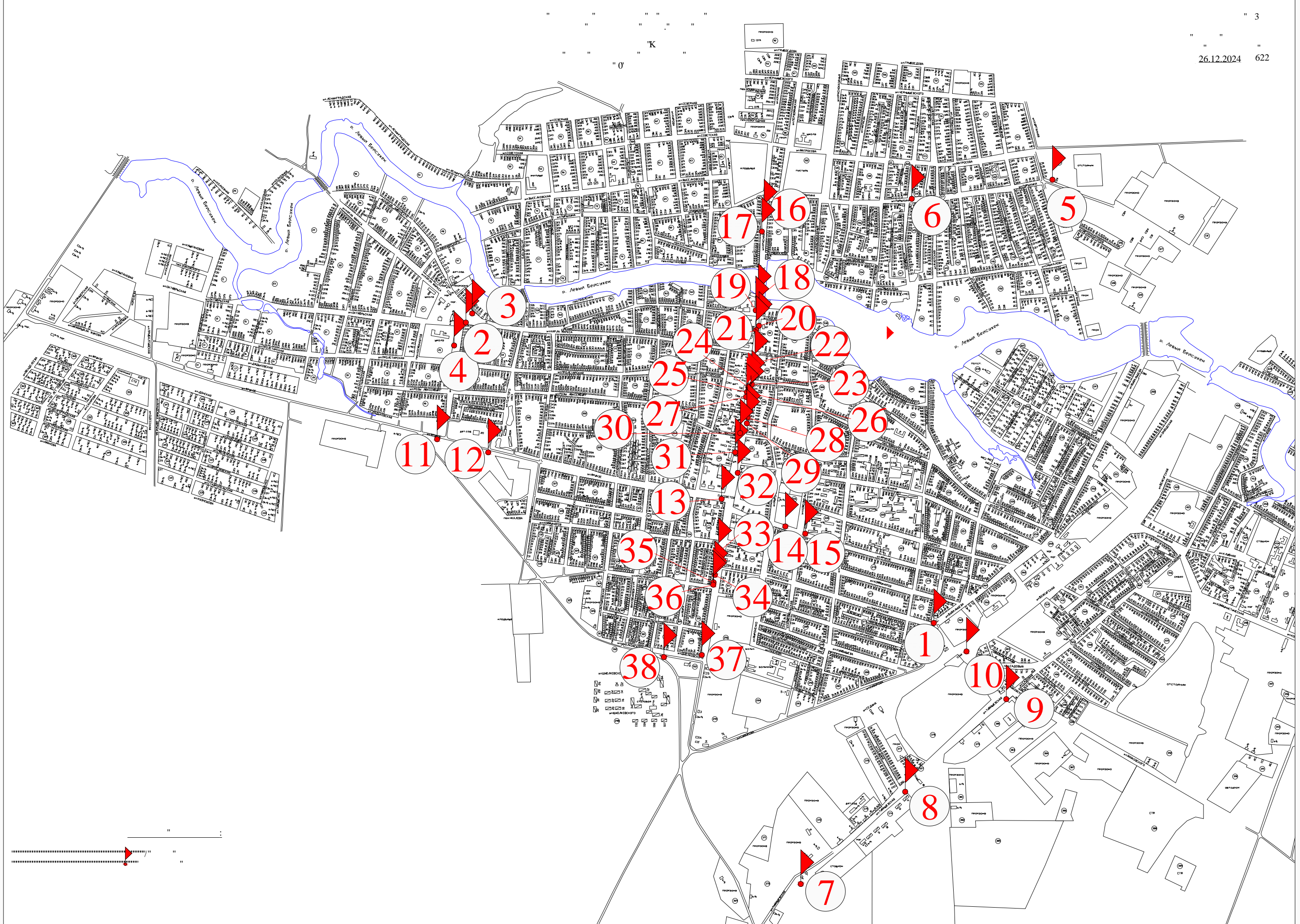
- от 27 декабря 2023 года № 483 О внесении изменений в решение Совета муниципального образования Кореновский район от 29 мая 2014 года № 461 «Об утверждении схемы размещения рекламных конструкций на территории муниципального образования Кореновский район» (с изменениями, внесенными решением от 26 мая 2021 года № 103)».

3. Отделу по взаимодействию с представительным органом администрации муниципального образования Кореновский район (Антоненко) официально обнародовать настоящее решение в установленном порядке и разместить на официальном сайте Совета муниципального образования Кореновский район в информационно-телекоммуникационной сети «Интернет».

4. Настоящее решение вступает в силу после его официального обнародования.

Глава
муниципального образования
Кореновский район
С.А. Голобородько

Председатель Совета
муниципального образования
Кореновский район
В.В. Слепухин



Раздел II

Перечень рекламных конструкций по улице Бувальцева

<i>№ п/п</i>	<i>Тип и вид рекламной конструкции</i>	<i>Количество сторон</i>	<i>Площадь информационного поля, кв.м</i>	<i>Адрес рекламной конструкции</i>	<i>Способ доведения до потребителей рекламных сообщений</i>
1	Щит 6х3	2	36	г. Кореновск пересечение улиц Суворова, Пионерской, Бувальцева	Неподвижный

Перечень рекламных конструкций по улице Карла Маркса

<i>№ п/п</i>	<i>Тип и вид рекламной конструкции</i>	<i>Количество сторон</i>	<i>Площадь информационного поля, кв.м</i>	<i>Адрес рекламной конструкции</i>	<i>Способ доведения до потребителей рекламных сообщений</i>
<i>2</i>	<i>Щит 6х3</i>	<i>2</i>	<i>36</i>	<i>г. Кореновск, улица Карла Маркса, в районе дома № 355</i>	<i>Неподвижный</i>
<i>3</i>	<i>Щит 6х3</i>	<i>2</i>	<i>36</i>	<i>г. Кореновск, угол улиц Карла Маркса и Космонавтов</i>	<i>Неподвижный</i>

Перечень рекламных конструкций по улице Космонавтов

<i>№ п/п</i>	<i>Тип и вид рекламной конструкции</i>	<i>Количество сторон</i>	<i>Площадь информационного поля, кв.м</i>	<i>Адрес рекламной конструкции</i>	<i>Способ доведения до потребителей рекламных сообщений</i>
4	<i>Щит 6х3</i>	2	36	<i>г. Кореновск, улица Космонавтов, в районе школы № 19</i>	<i>Неподвижный</i>

Перечень рекламных конструкций по улице Пурыхина

<i>№ п/п</i>	<i>Тип и вид рекламной конструкции</i>	<i>Количество сторон</i>	<i>Площадь информационного поля, кв.м</i>	<i>Адрес рекламной конструкции</i>	<i>Способ доведения до потребителей рекламных сообщений</i>
5	<i>Щит 6х3</i>	2	36	<i>г. Кореновск, пересечение улицы Пурыхина и улицы Пушкина</i>	<i>Неподвижный</i>
6	<i>Щит 6х3</i>	2	36	<i>г. Кореновск, угол улиц Пурыхина и Пушкина</i>	<i>Неподвижный</i>

Перечень рекламных конструкций по улице Тимашевская

<i>№ п/п</i>	<i>Тип и вид рекламной конструкции</i>	<i>Количество сторон</i>	<i>Площадь информационного поля, кв.м</i>	<i>Адрес рекламной конструкции</i>	<i>Способ доведения до потребителей рекламных сообщений</i>
7	<i>Щит 6х3</i>	<i>2</i>	<i>36</i>	<i>г. Кореновск, улица Тимашевская, в районе здания №9</i>	<i>Неподвижный</i>
8	<i>Щит 6х3</i>	<i>2</i>	<i>36</i>	<i>г. Кореновск, улица Тимашевская, в районе здания № 1Г</i>	<i>Неподвижный</i>
9	<i>Щит 6х3</i>	<i>2</i>	<i>36</i>	<i>г. Кореновск, улица Тимашевская, напротив "Конитек-Юг"</i>	<i>Неподвижный</i>

Перечень рекламных конструкций по улице Маяковского

<i>№ п/п</i>	<i>Тип и вид рекламной конструкции</i>	<i>Количество сторон</i>	<i>Площадь информационного поля, кв.м</i>	<i>Адрес рекламной конструкции</i>	<i>Способ доведения до потребителей рекламных сообщений</i>
<i>10</i>	<i>Щит 6х3</i>	<i>2</i>	<i>36</i>	<i>г. Кореновск пересечение улицы Маяковского в районе ж / д переезда</i>	<i>Неподвижный</i>

Перечень рекламных конструкций по улице Фрунзе

<i>№ п/п</i>	<i>Тип и вид рекламной конструкции</i>	<i>Количество сторон</i>	<i>Площадь информационного поля, кв.м</i>	<i>Адрес рекламной конструкции</i>	<i>Способ доведения до потребителей рекламных сообщений</i>
11	<i>Светодиодный экран на опоре</i>	2	36	<i>г. Кареновск, улица Фрунзе район гипермаркета "Магнит экстра"</i>	<i>Неподвижный</i>
12	<i>Щит 6х3 м</i>	2	36	<i>г. Кареновск, улица Фрунзе, в районе здания 180 С</i>	<i>Неподвижный</i>
13	<i>Светодиодный экран на опоре</i>	2	36	<i>г. Кареновск, пересечение улицы Фрунзе и улицы Красной</i>	<i>Неподвижный</i>
14	<i>Пилон</i>	2	4,32	<i>г. Кареновск, улица Фрунзе район стадиона</i>	<i>Неподвижный</i>
15	<i>Пилон</i>	2	4,32	<i>г. Кареновск, улица Фрунзе район дома 92</i>	<i>Неподвижный</i>

Перечень рекламных конструкций по улице Красная

<i>№ п/п</i>	<i>Тип и вид рекламной конструкции</i>	<i>Количество сторон</i>	<i>Площадь информационного поля, кв.м</i>	<i>Адрес рекламной конструкции</i>	<i>Способ доведения до потребителей рекламных сообщений</i>
16	Щит 6х3 м	2	36	г. Кореновск, ул. Красная, район дома 198	Неподвижный
17	Щит 6х3 м	2	36	г. Кореновск, ул. Красная, район дома 186	Неподвижный
18	Щит 6х3 м	2	36	г. Кореновск, ул. Красная, район парка	Неподвижный
19	Щит 6х3 м	2	36	г. Кореновск, пересечение улицы Красной и улицы В. Павленко	Неподвижный
20	Пиллар	3	12,6	г. Кореновск, ул. Красная, район дома 87 (в районе Сквера Героев)	Неподвижный
21	Пилон	2	4,32	г. Кореновск, пересечение улицы Красной и переулка Юннатов	Неподвижный
22	Пиллар	3	12,6	г. Кореновск, ул. Красная, д/н (в районе здания Пенсионного фонда)	Неподвижный
23	Пилон	2	4,32	г. Кореновск, ул. Красная, район здания 73	Неподвижный
24	Пилон	2	4,32	г. Кореновск, ул. Красная, район здания 134 А	Неподвижный
25	Пилон	2	4,32	г. Кореновск, ул. Красная, район здания 132	Неподвижный

Перечень рекламных конструкций по улице Красная

26	<i>Пилон</i>	2	4,32	<i>г. Кореновск, ул. Красная, район здания 59</i>	<i>Неподвижный</i>
27	<i>Пилон</i>	2	4,32	<i>г. Кореновск, ул. Красная, район здания 130</i>	<i>Неподвижный</i>
28	<i>Пилон</i>	2	4,32	<i>г. Кореновск, ул. Красная, район здания 49 А</i>	<i>Неподвижный</i>
29	<i>Пилон</i>	2	4,32	<i>г. Кореновск, ул. Красная, район здания 47</i>	<i>Неподвижный</i>
30	<i>Пилон</i>	2	4,32	<i>г. Кореновск, ул. Красная, район здания 122</i>	<i>Неподвижный</i>
31	<i>Пилон</i>	2	4,32	<i>г. Кореновск, ул. Красная, район здания 112</i>	<i>Неподвижный</i>
32	<i>Пилон</i>	2	4,32	<i>г. Кореновск, ул. Красная, район здания 29 (ДК)</i>	<i>Неподвижный</i>
33	<i>Пилон</i>	2	4,32	<i>г. Кореновск, ул. Красная, район дома 68</i>	<i>Неподвижный</i>
34	<i>Пилон</i>	2	4,32	<i>г. Кореновск, ул. Красная, район дома 52</i>	<i>Неподвижный</i>
35	<i>Пилон</i>	2	4,32	<i>г. Кореновск, ул. Красная, район дома 46</i>	<i>Неподвижный</i>
36	<i>Пилон</i>	2	4,32	<i>г. Кореновск, ул. Красная, район дома 44</i>	<i>Неподвижный</i>
37	<i>Светодиодный экран на опоре</i>	2	36	<i>г. Кореновск, ул. Красная, (в районе автостанции напротив магазина "Нива" пересечение улицы Красной и улицы Циалковского)</i>	<i>Неподвижный</i>
38	<i>Щит 6х3 м</i>	2	36	<i>г. Кореновск, ул. Красная (в районе автостанции рядом со смотровой ямой)</i>	<i>Неподвижный</i>

Раздел III
Схема размещения рекламных конструкций
по улице Бубальцева




Условные обозначения:

-  - место размещения
рекламной конструкции

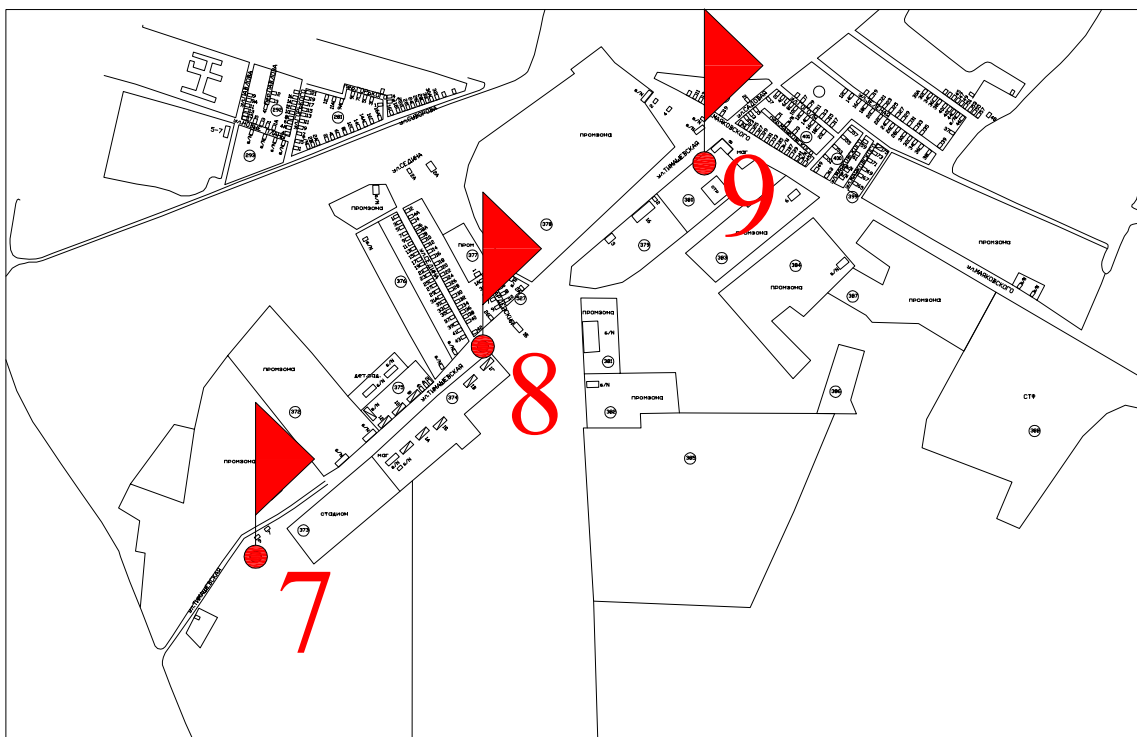
*Схема размещения рекламных конструкций
по улице Карла Маркса*



Условные обозначения:

-  - место размещения рекламной конструкции

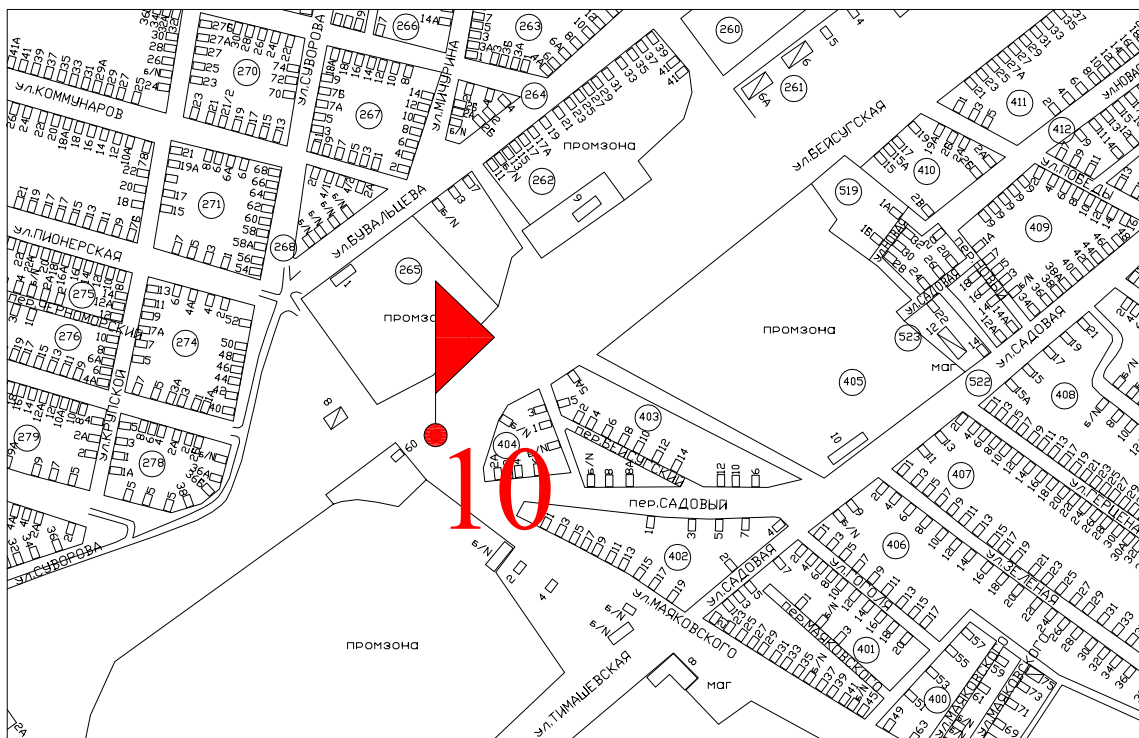
*Схема размещения рекламных конструкций
по улице Тимашевская*



Условные обозначения:

-  - место размещения рекламной конструкции

*Схема размещения рекламных конструкций
по улице Маяковского*



Условные обозначения:


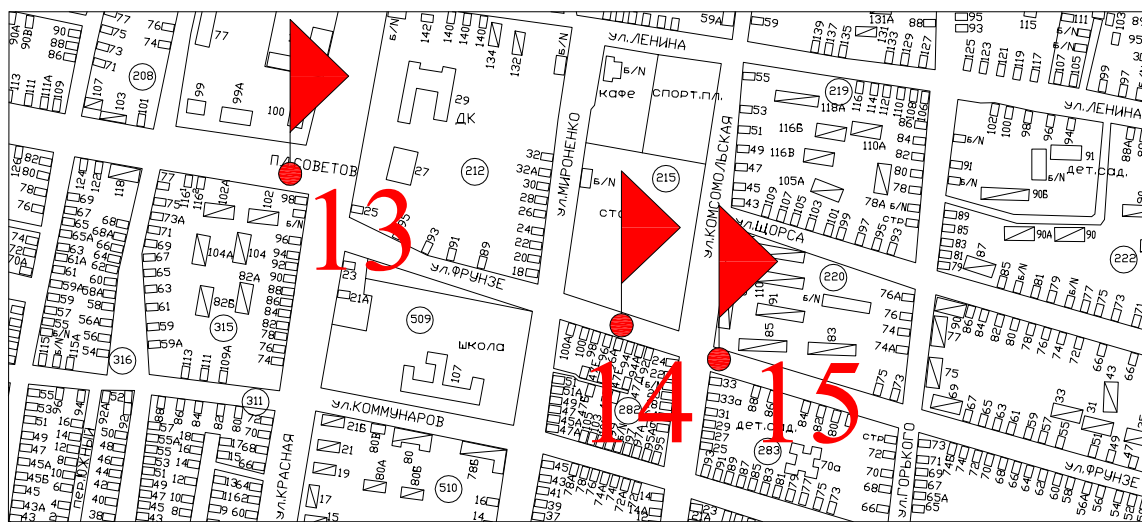

-  - место размещения рекламной конструкции

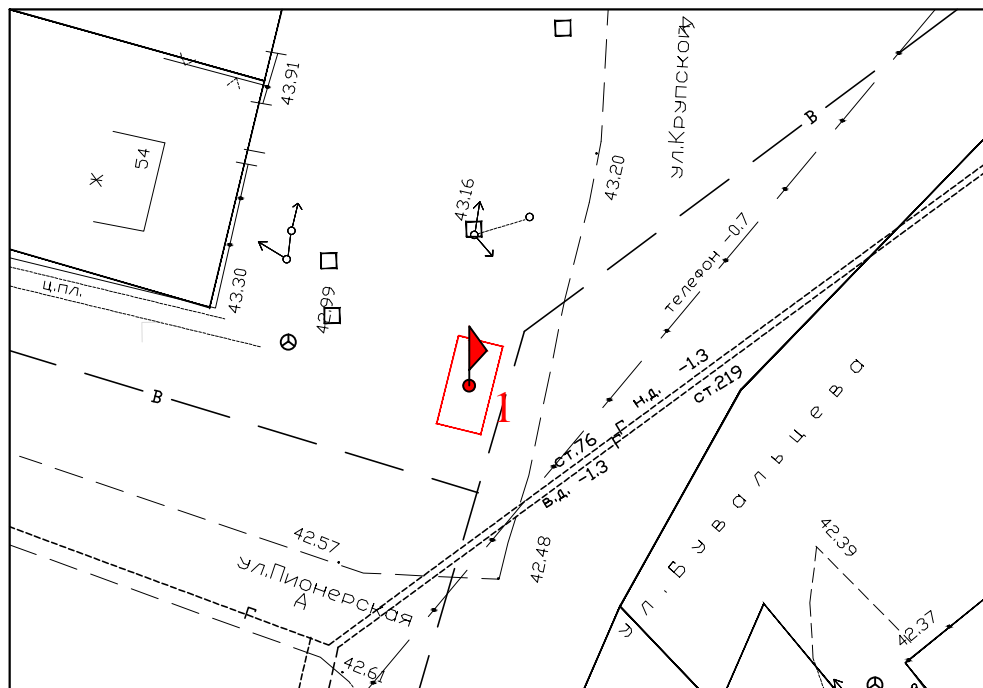
Схема размещения рекламных конструкций
по улице Фрунзе



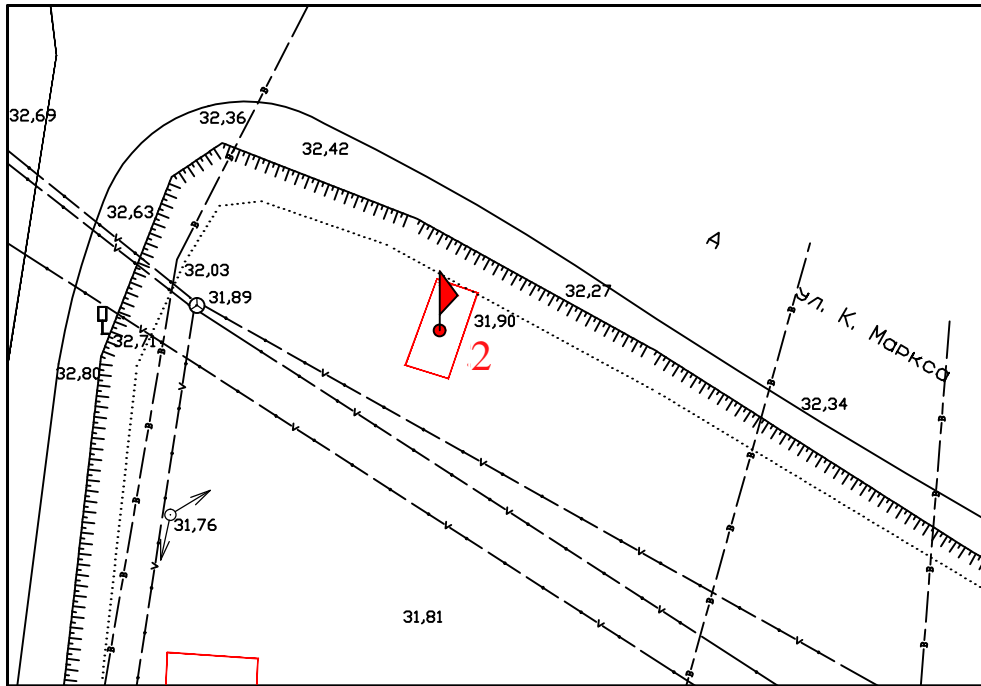
Условные обозначения:

-  - место размещения рекламной конструкции

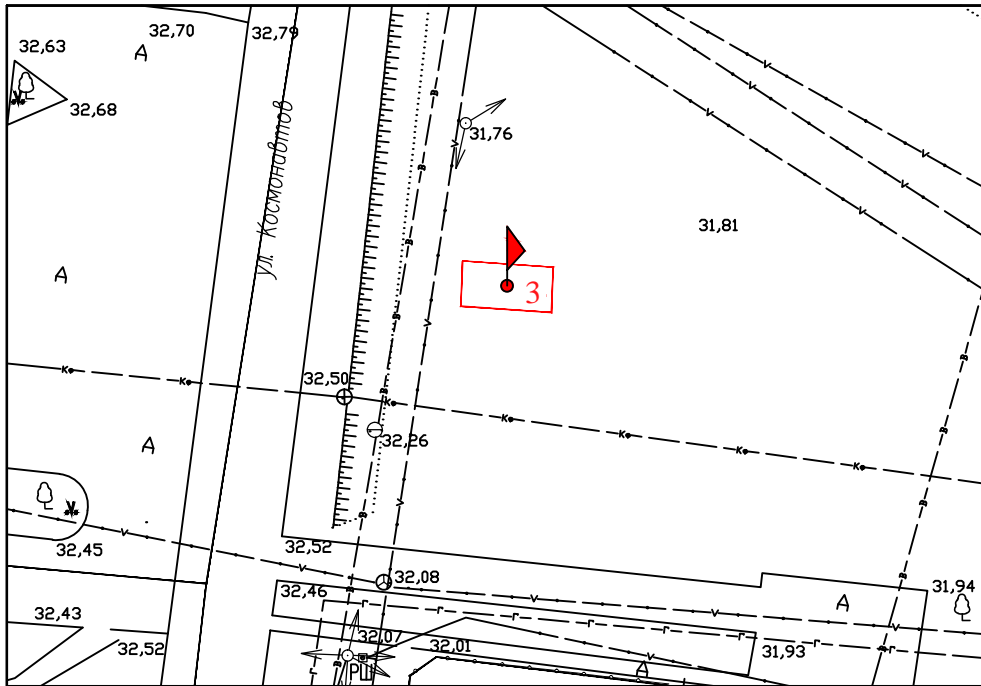
Раздел IV
Карта размещения рекламных конструкций
по улице Бувальцева



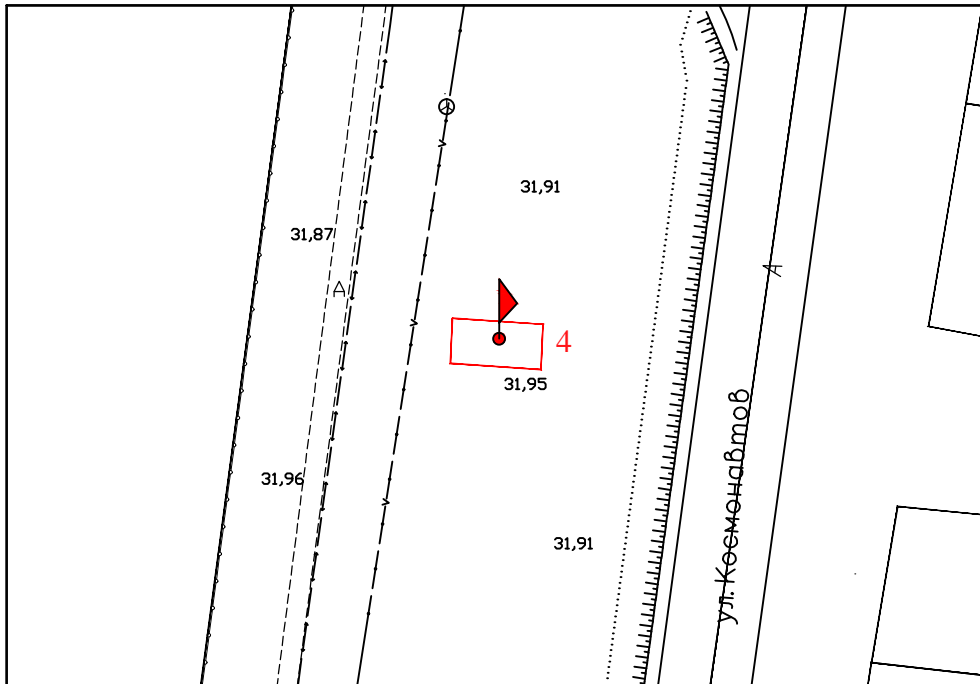
Карта размещения рекламных конструкций по улице Карла Маркса



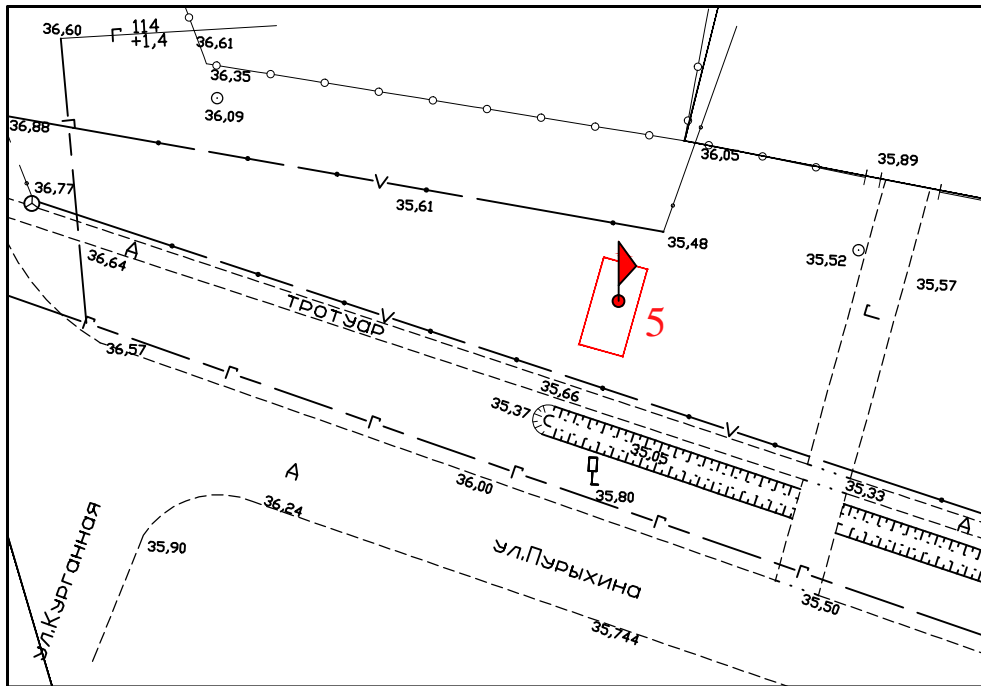
Карта размещения рекламных конструкций по улице Карла Маркса



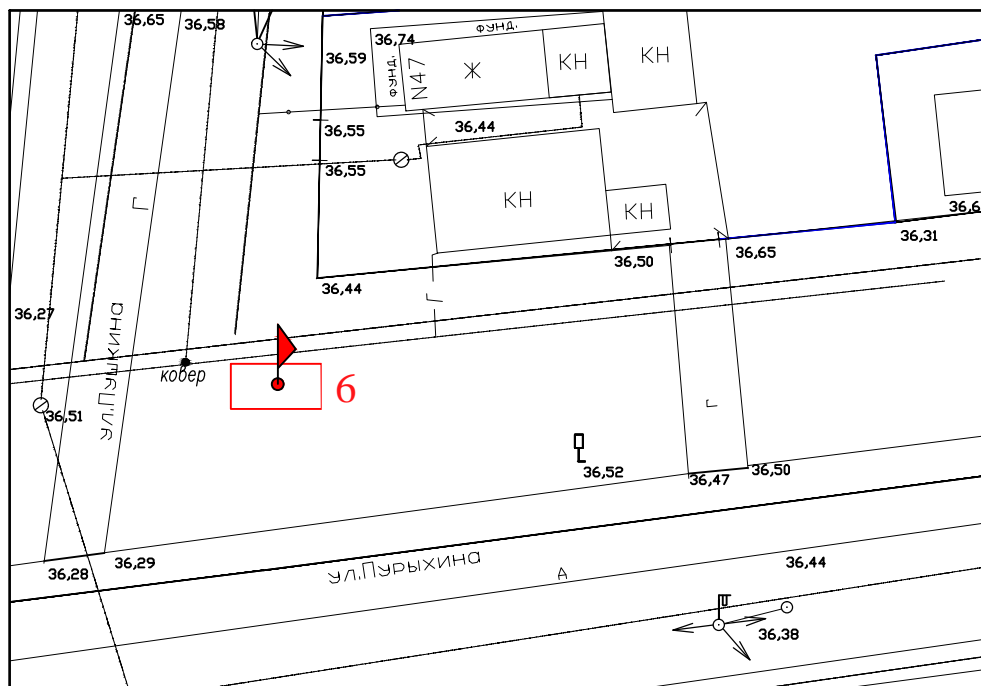
Карта размещения рекламных конструкций по улице Космонавтов



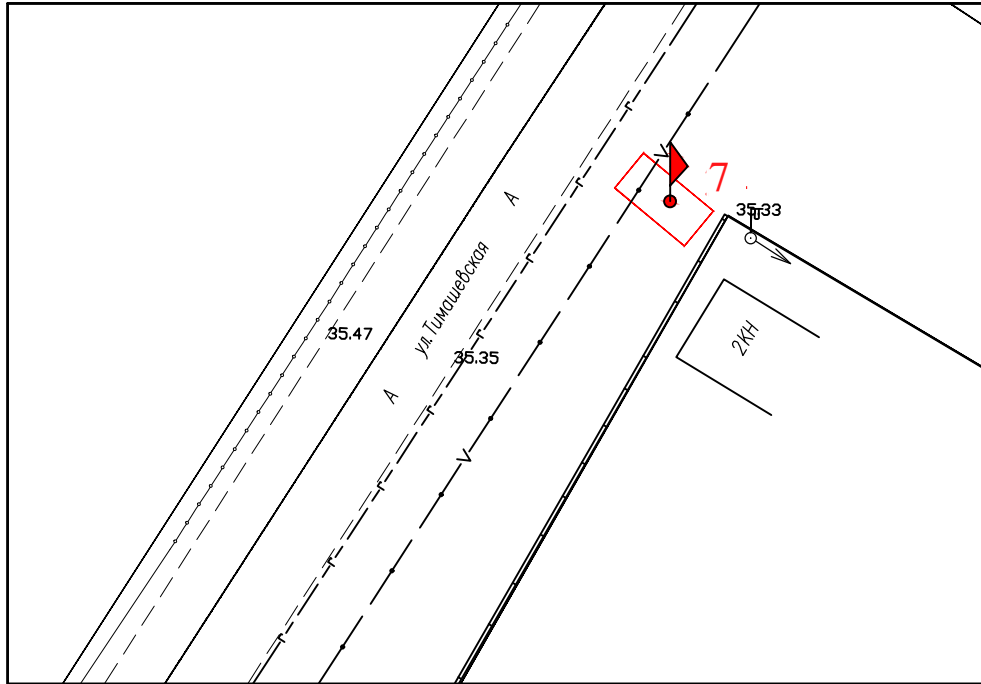
Карта размещения рекламных конструкций по улице Пурыхина



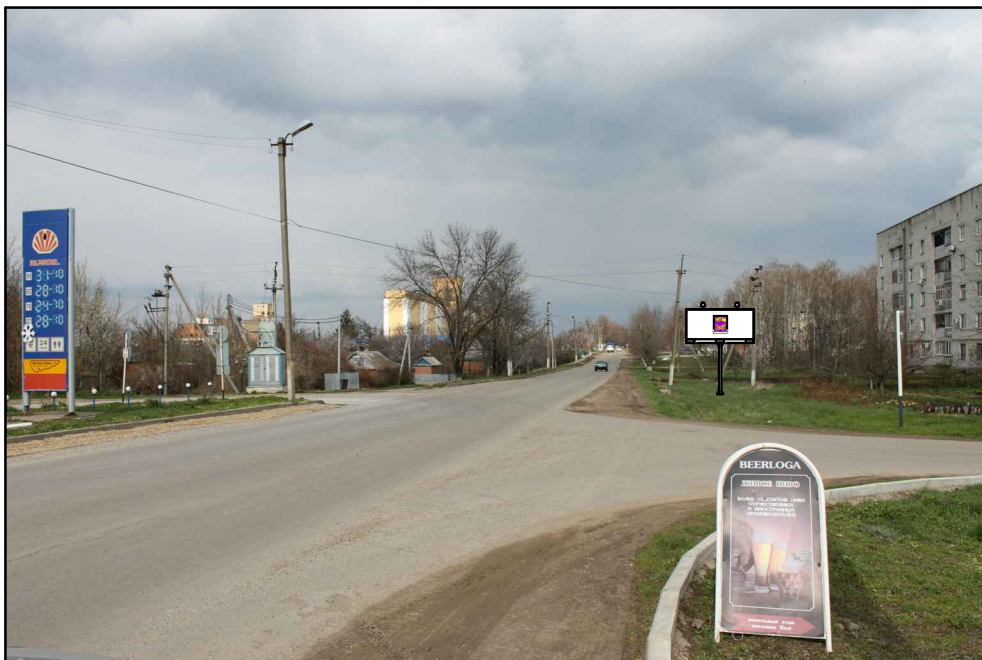
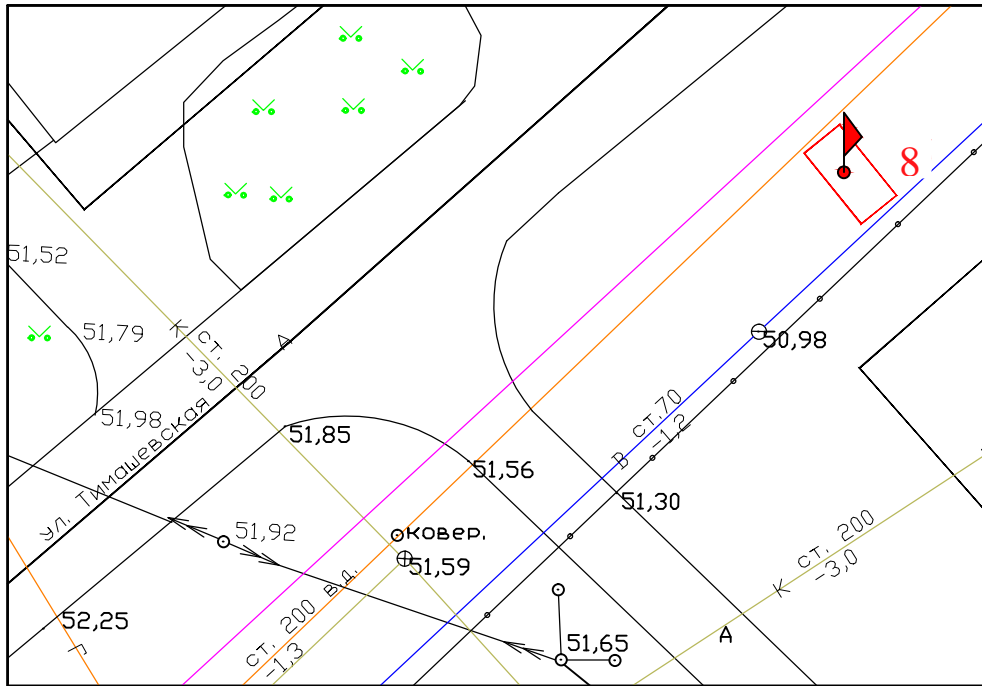
Карта размещения рекламных конструкций
по улице Пурыхина



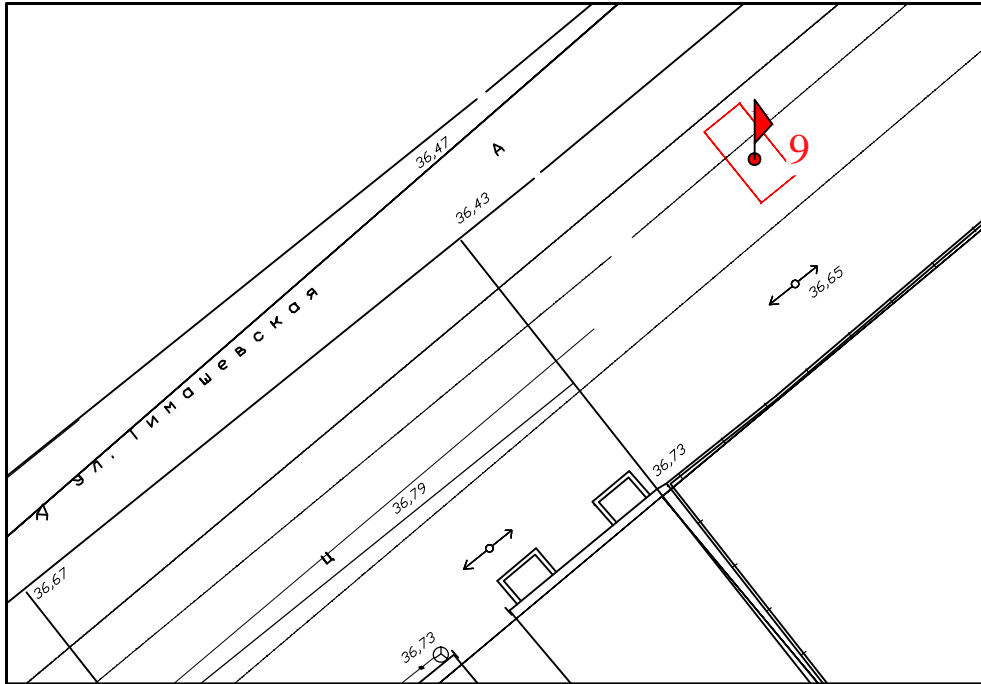
Карта размещения рекламных конструкций
по улице Тимашевская



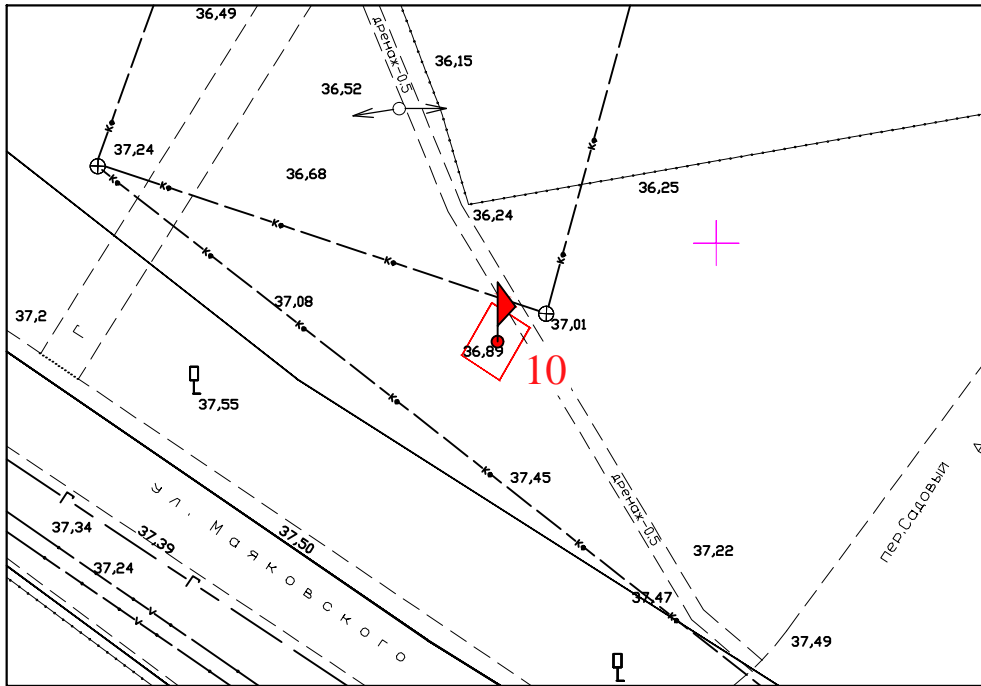
Карта размещения рекламных конструкций
по улице Тимашевская



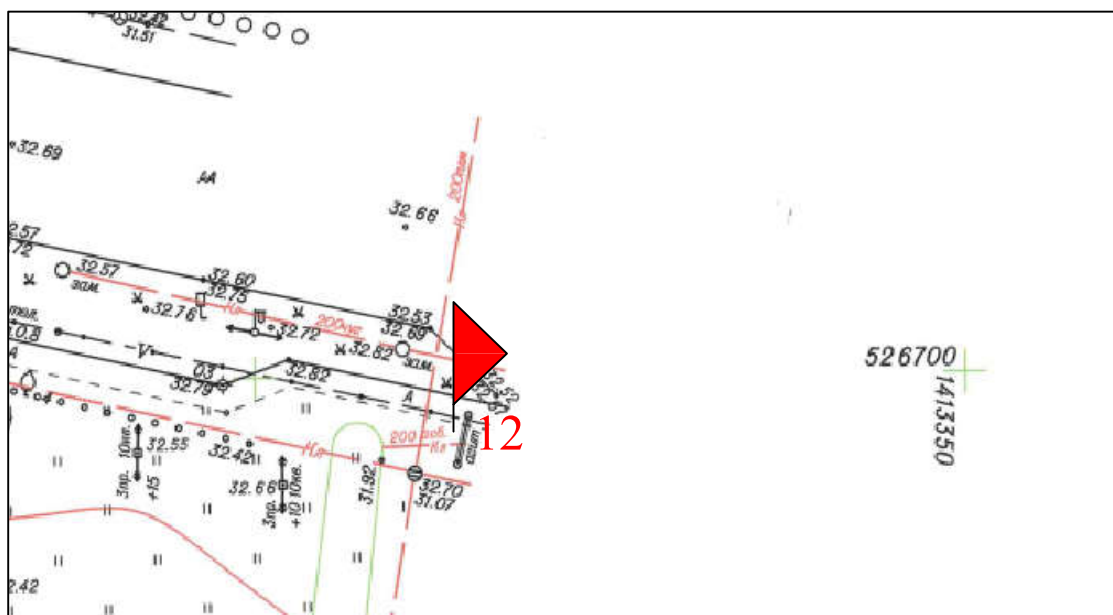
*Карта размещения рекламных конструкций
по улице Тимашевская*



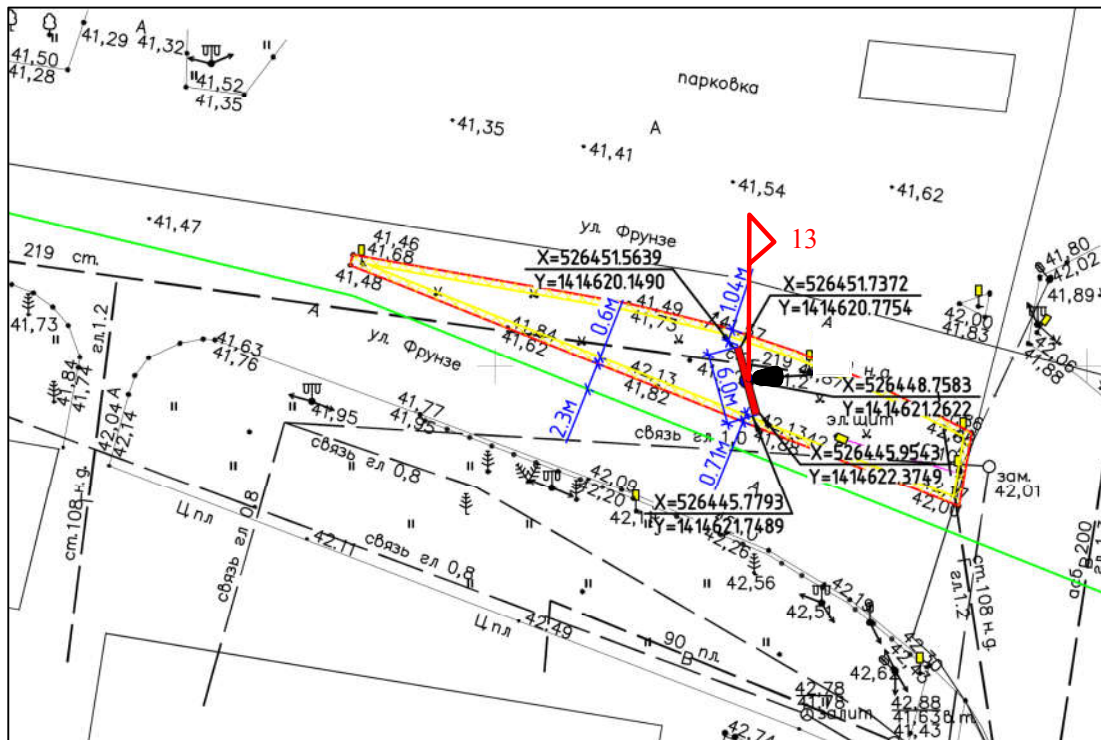
Карта размещения рекламных конструкций
по улице Маяковского



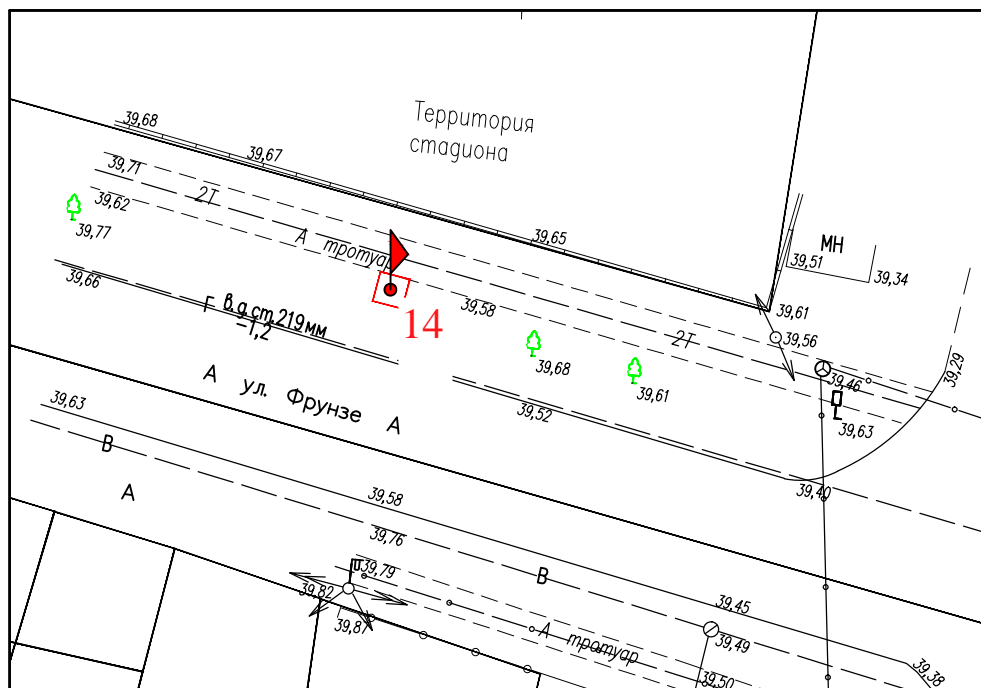
Перечень рекламных конструкций по улице Фрунзе



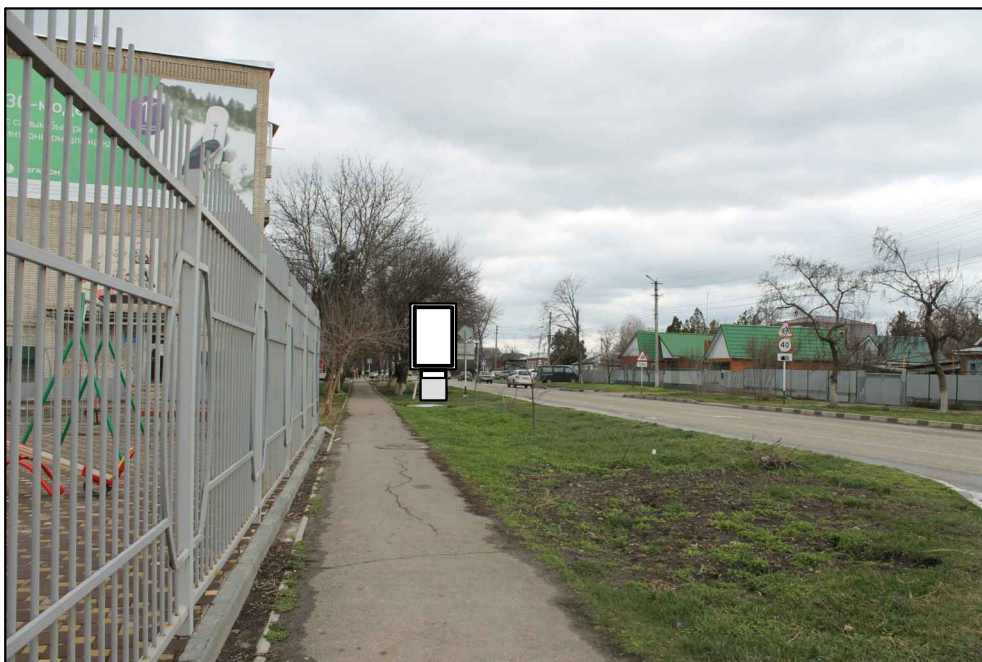
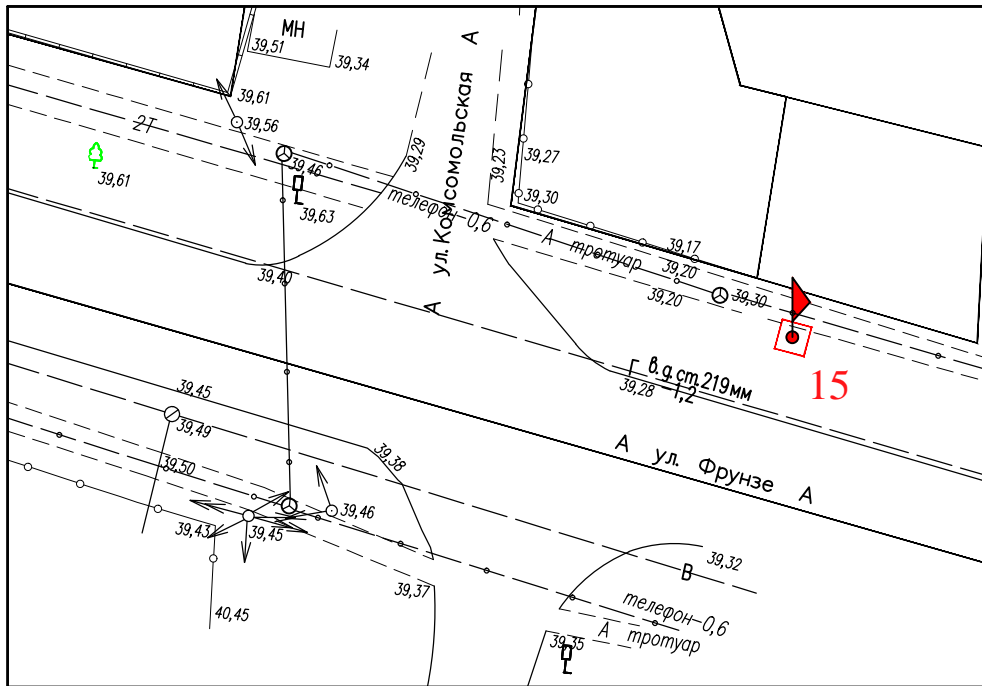
Перечень рекламных конструкций по улице Фрунзе



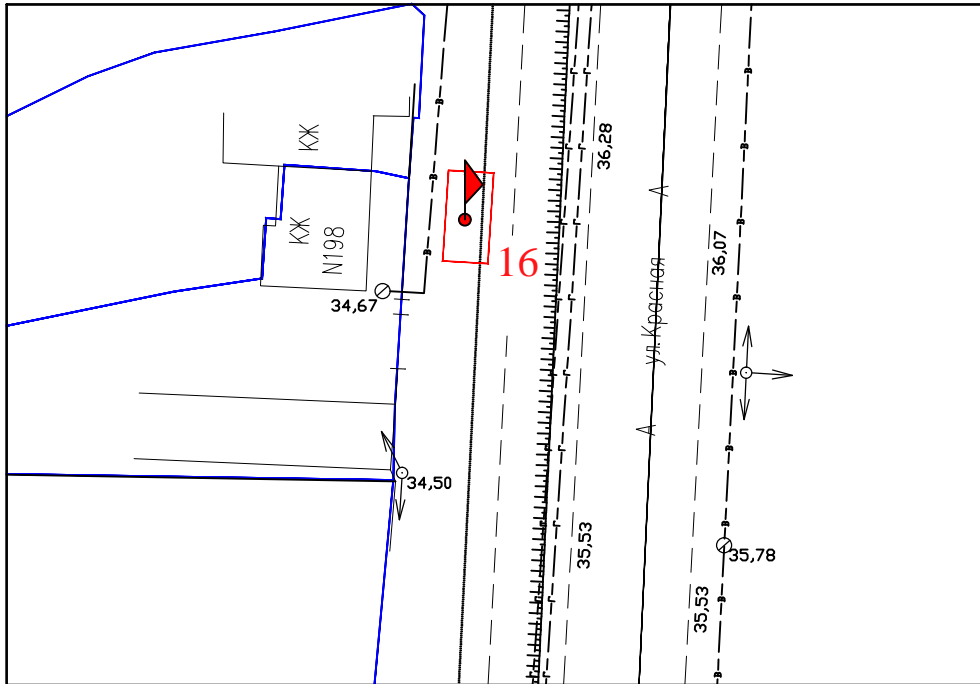
Карта размещения рекламных конструкций
по улице Фрунзе



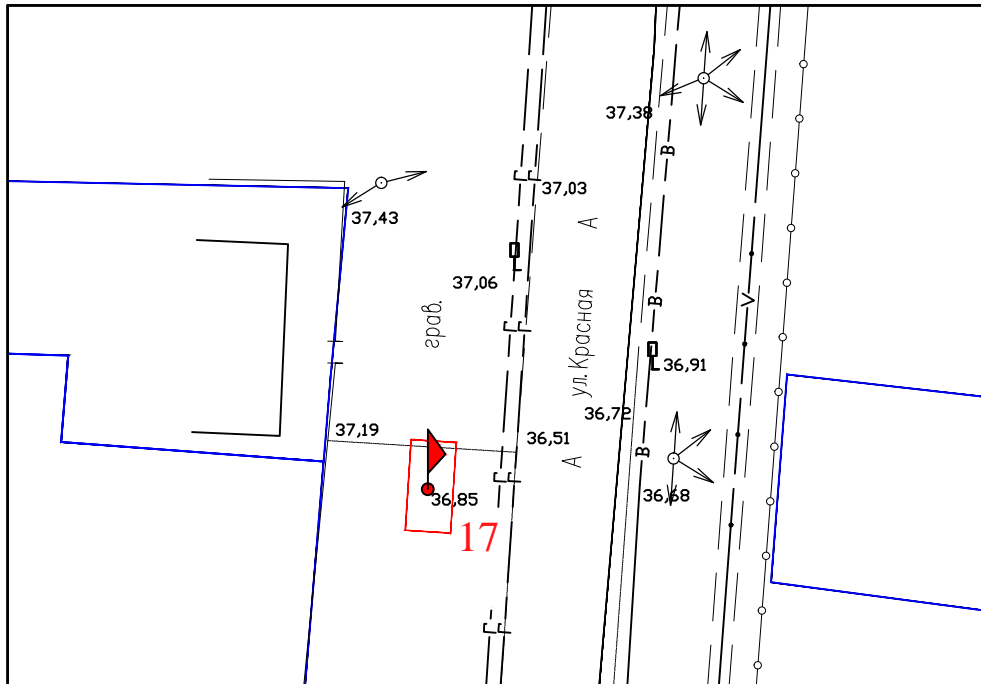
Карта размещения рекламных конструкций по улице Фрунзе



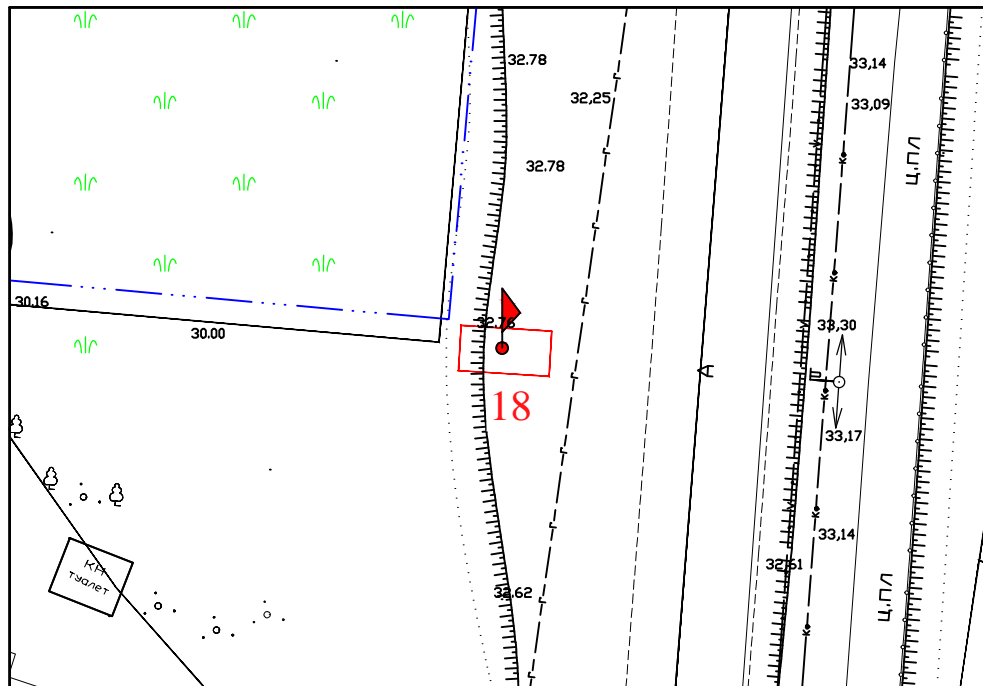
Карта размещения рекламных конструкций по улице Красная



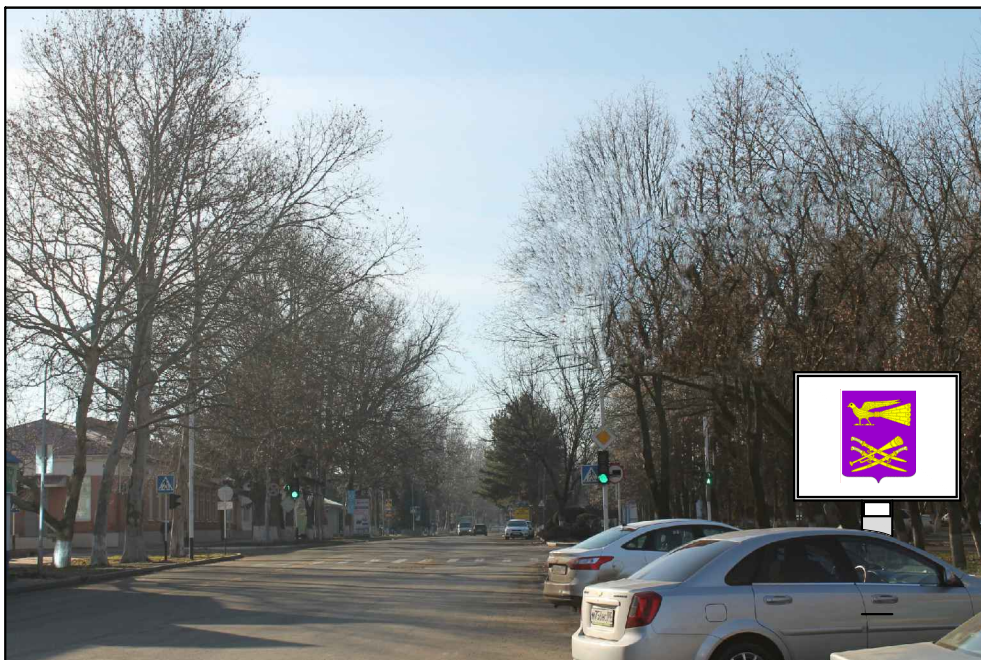
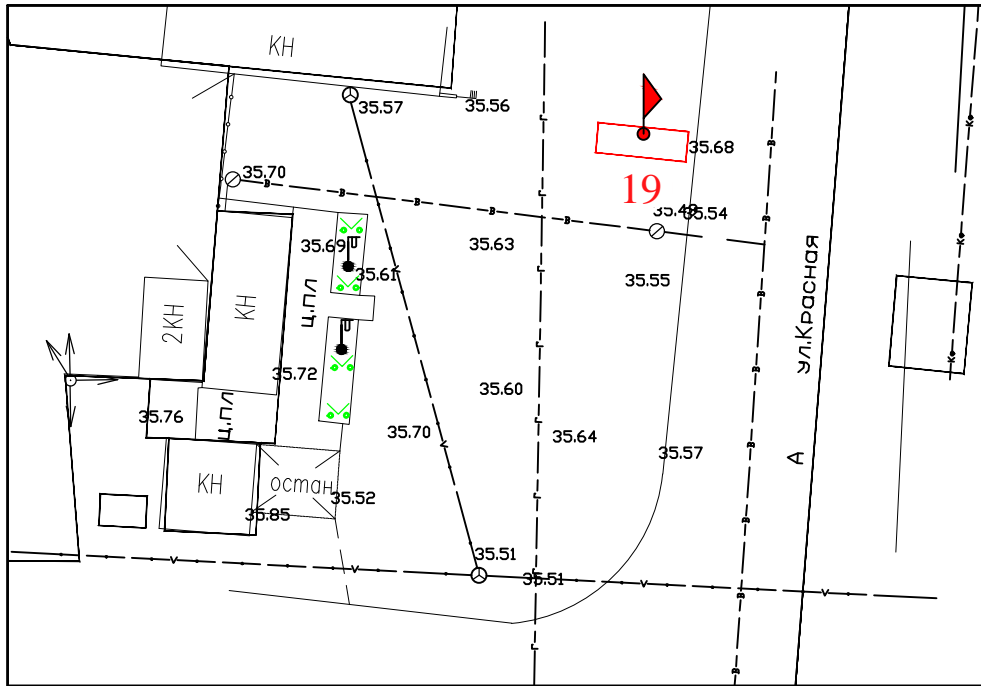
Карта размещения рекламных конструкций по улице Красная



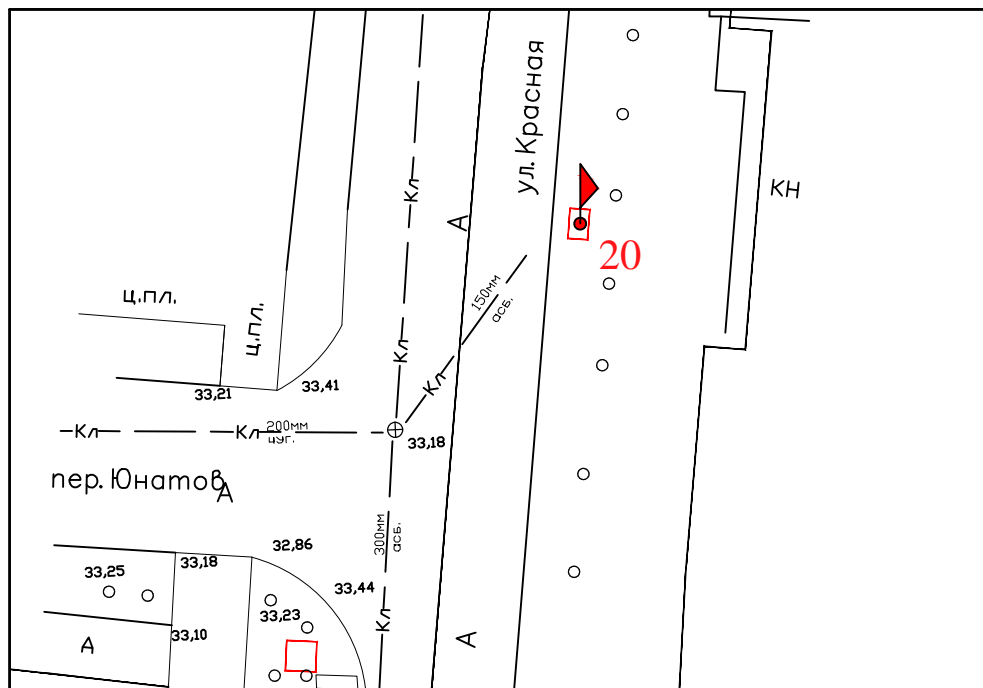
Карта размещения рекламных конструкций
по улице Красная



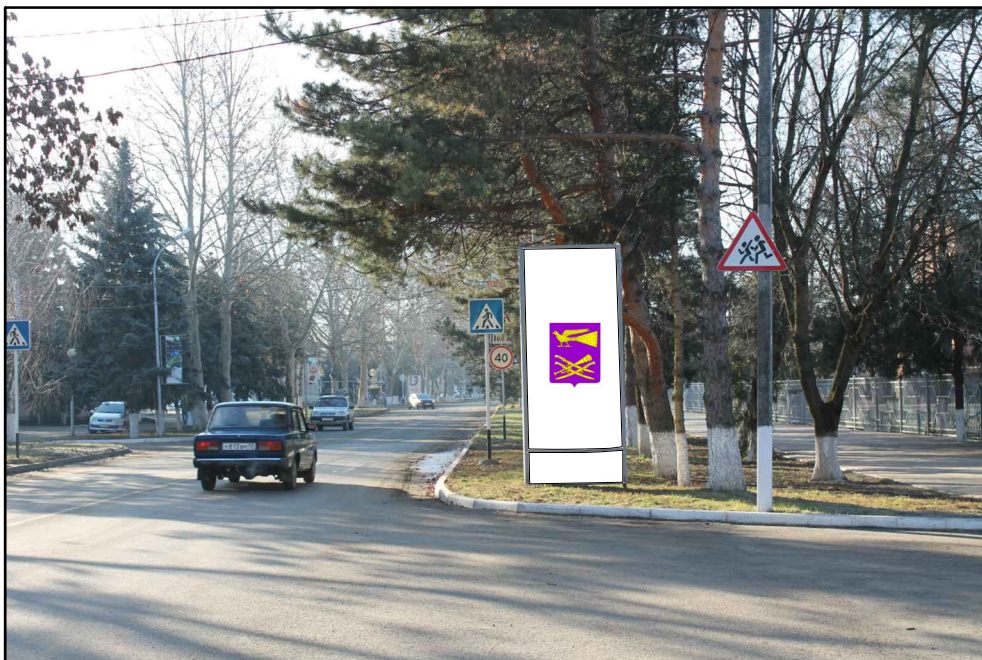
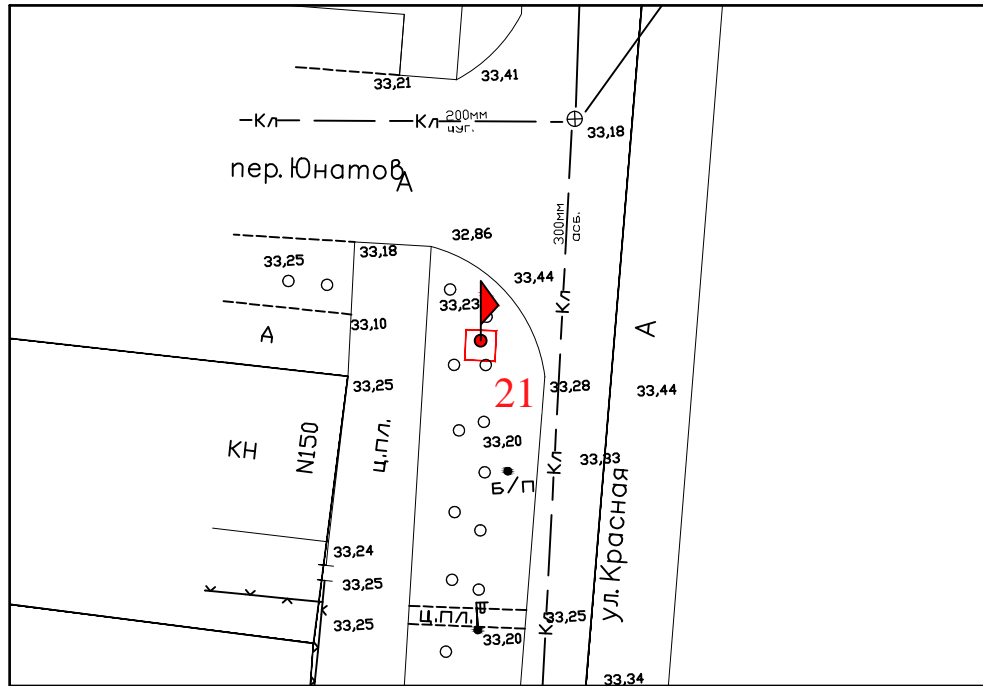
Карта размещения рекламных конструкций
по улице Красная



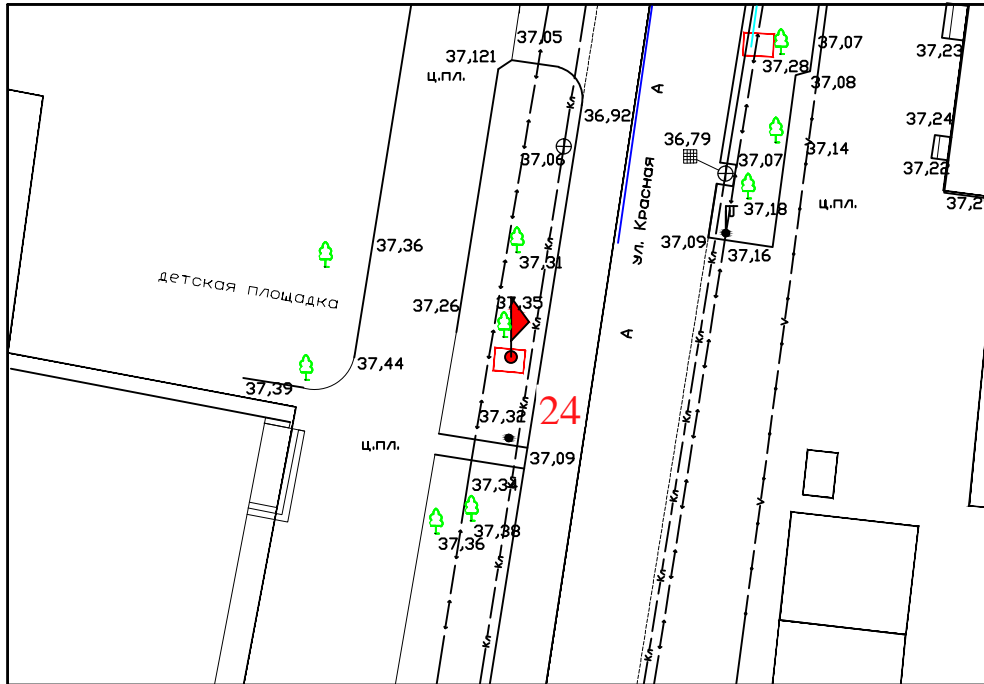
Карта размещения рекламных конструкций по улице Красная



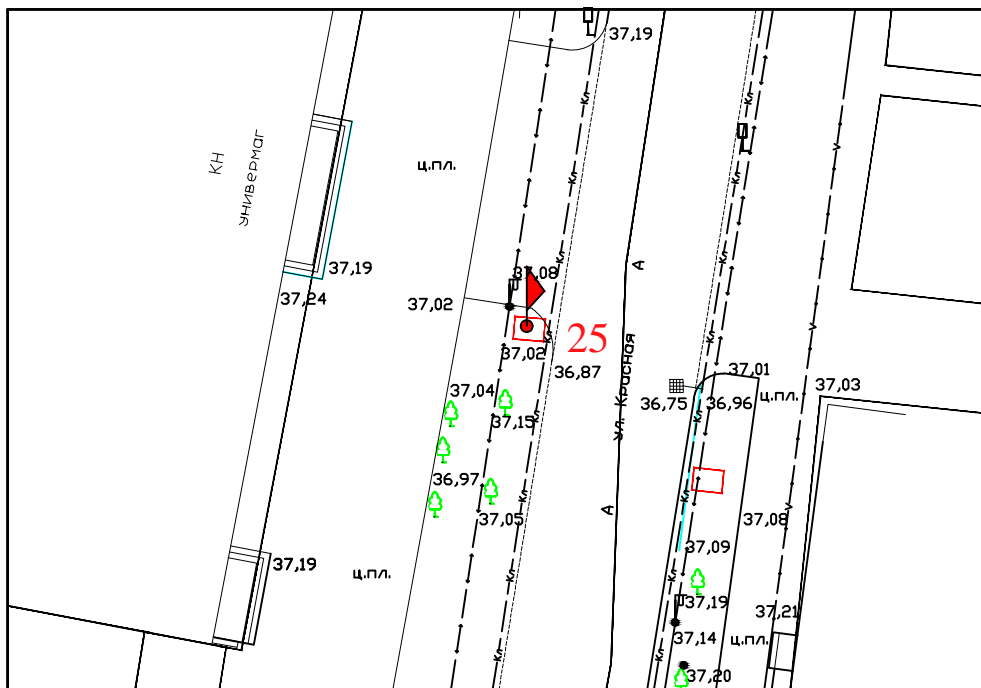
Карта размещения рекламных конструкций
по улице Красная



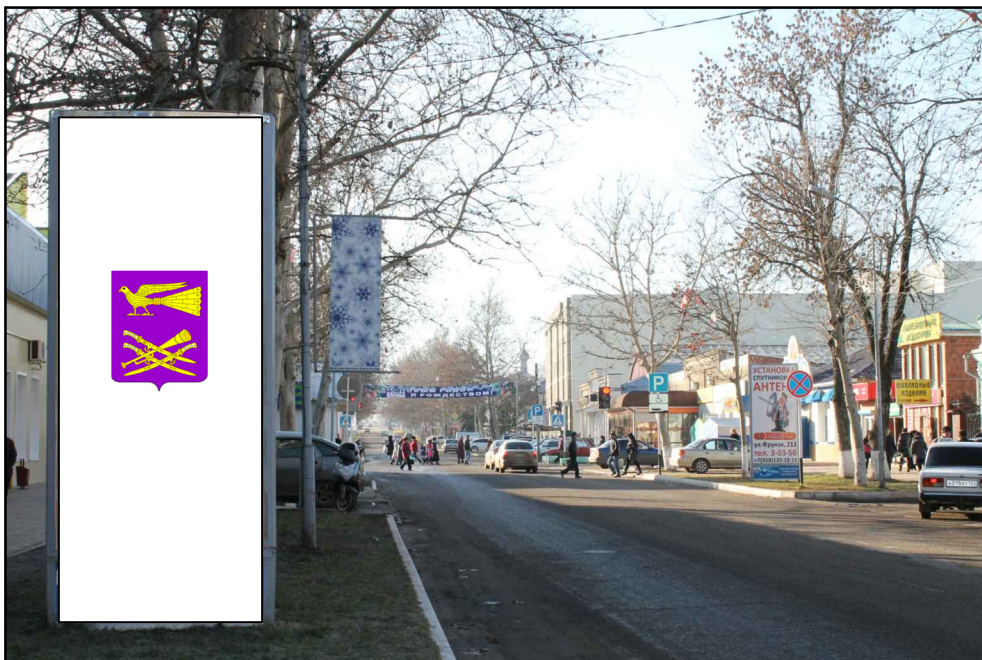
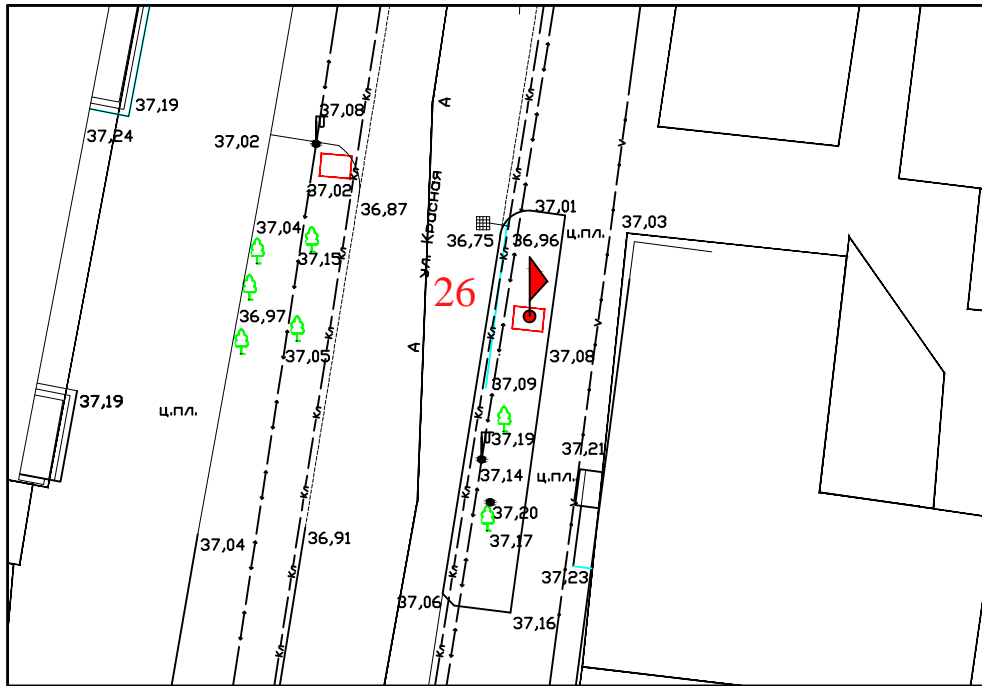
Карта размещения рекламных конструкций по улице Красная



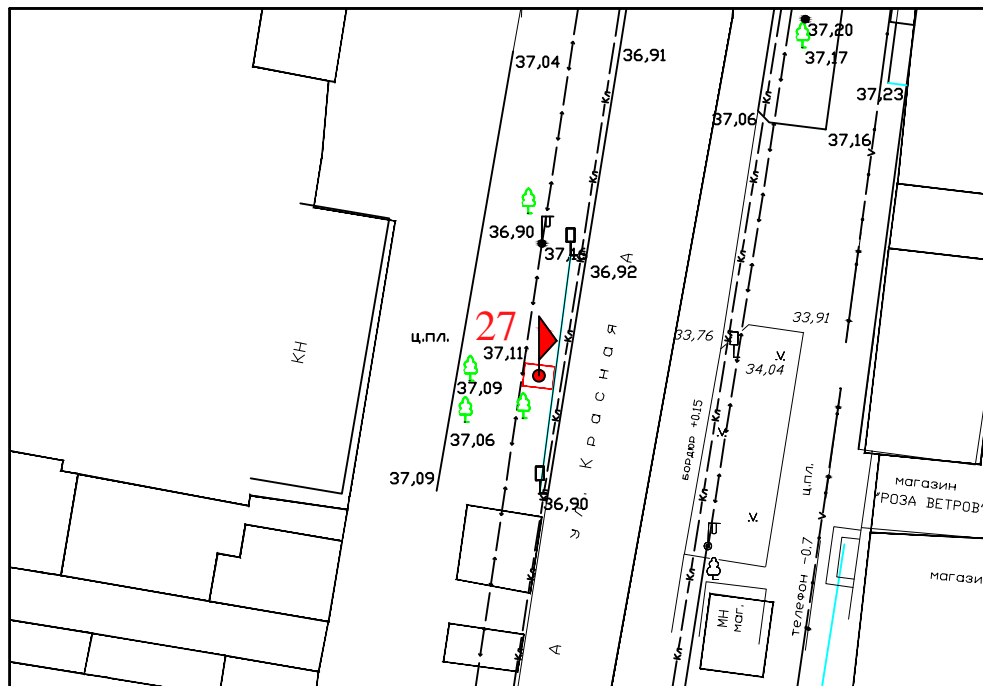
Карта размещения рекламных конструкций по улице Красная



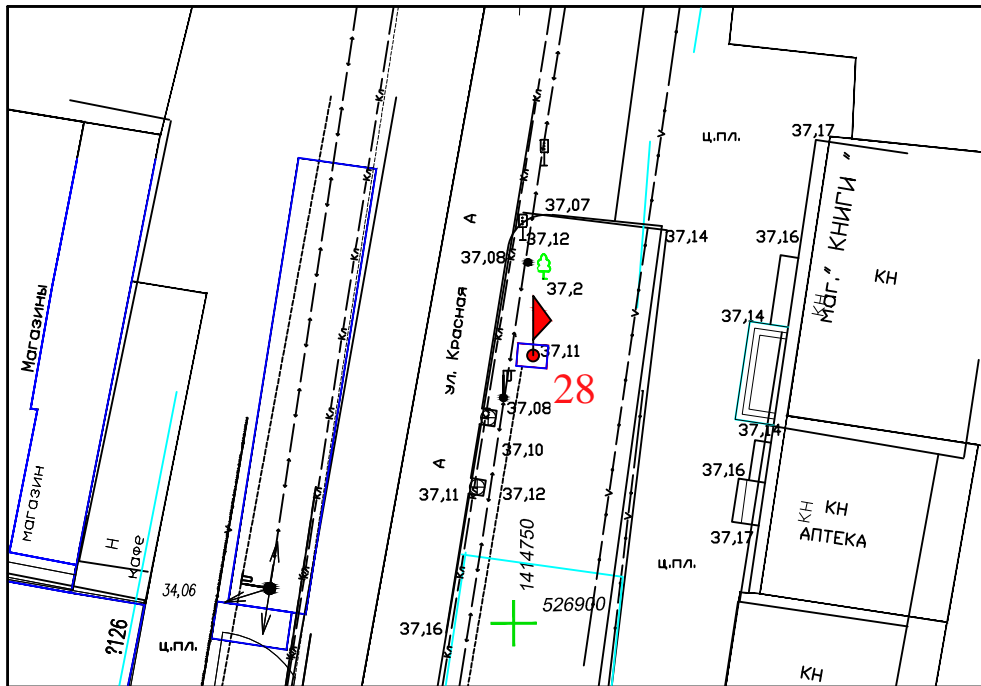
Карта размещения рекламных конструкций по улице Красная



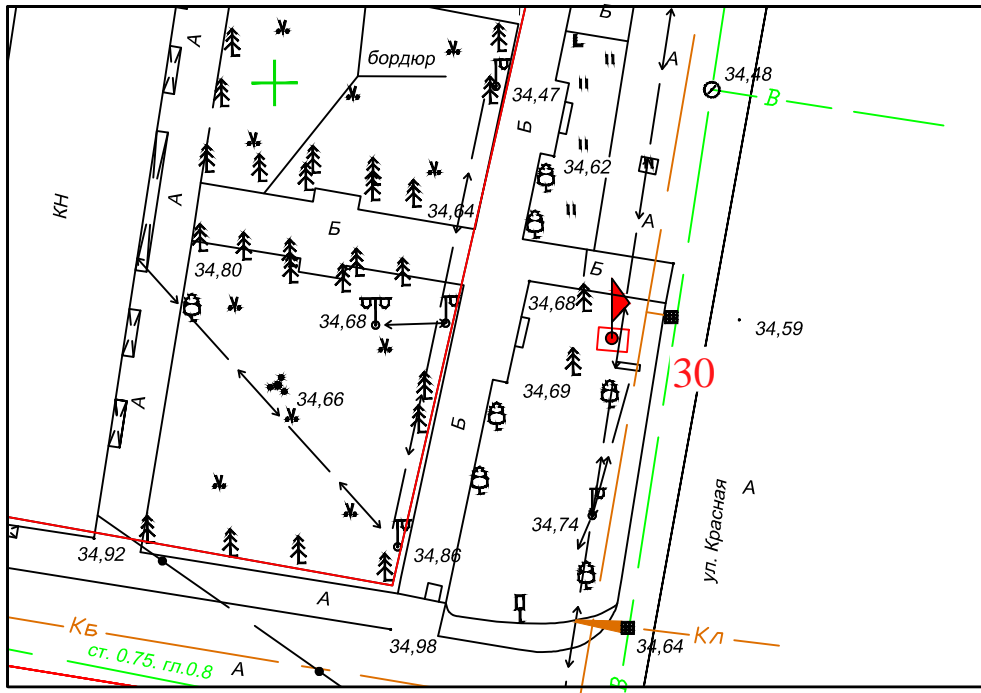
Карта размещения рекламных конструкций по улице Красная



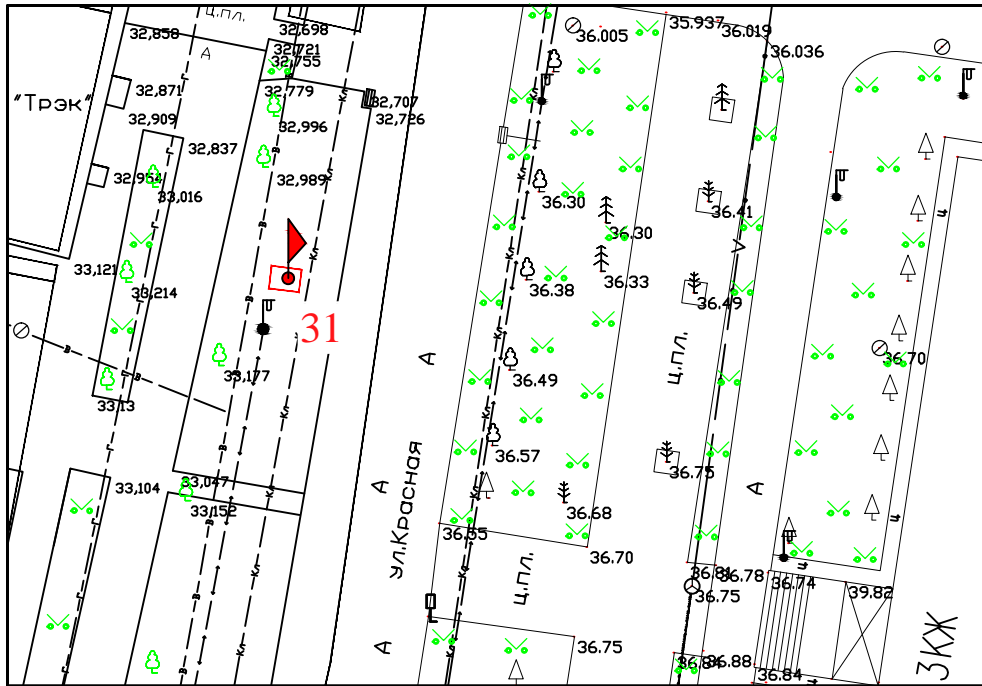
Карта размещения рекламных конструкций по улице Красная



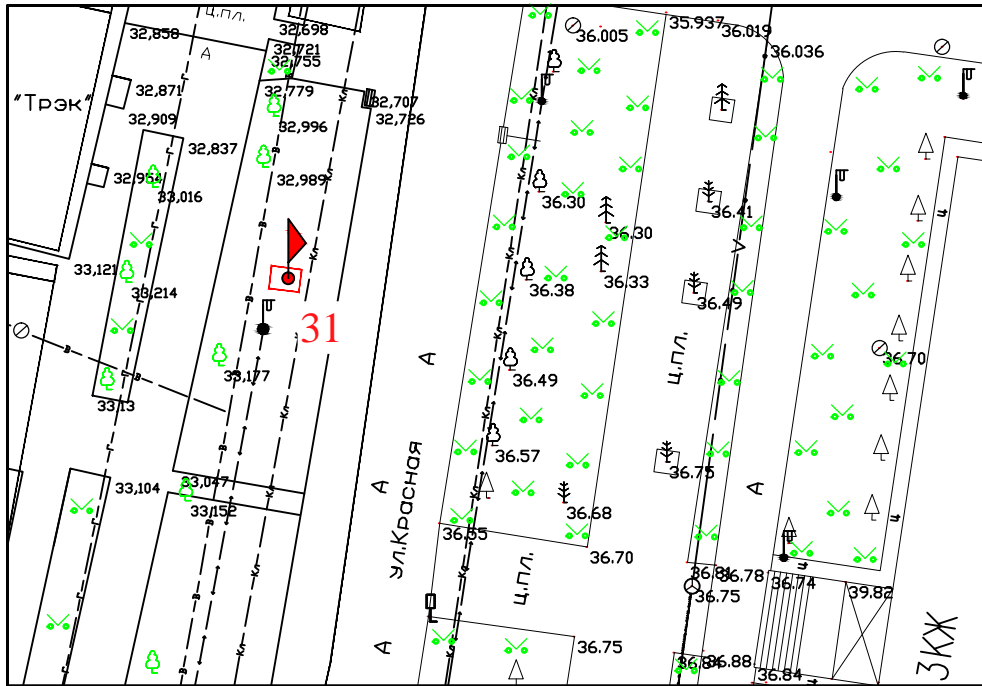
Карта размещения рекламных конструкций
по улице Красная



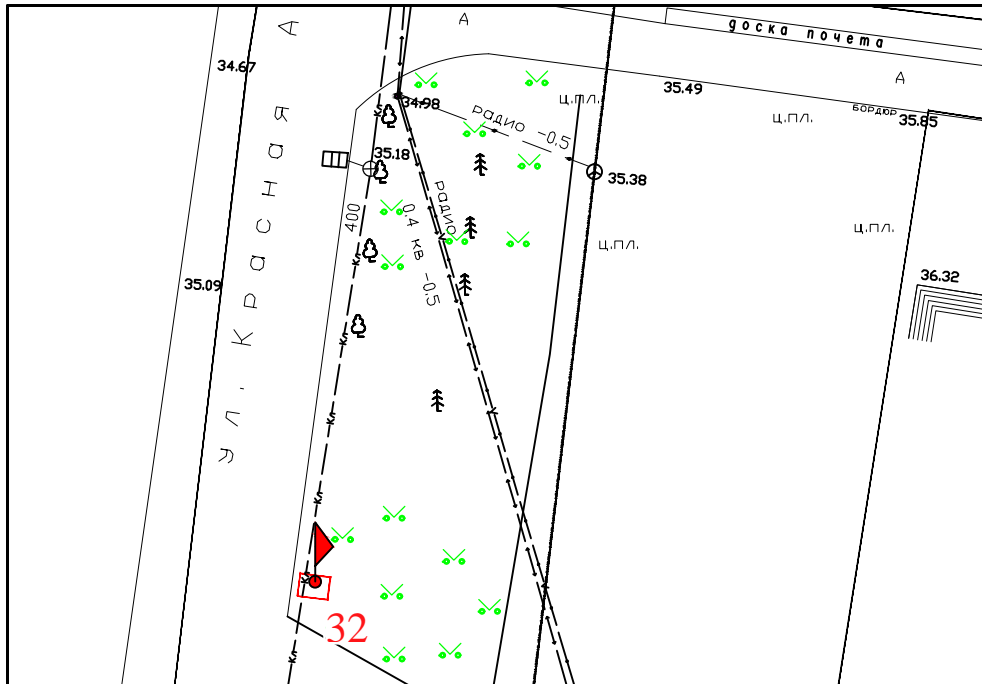
Карта размещения рекламных конструкций по улице Красная



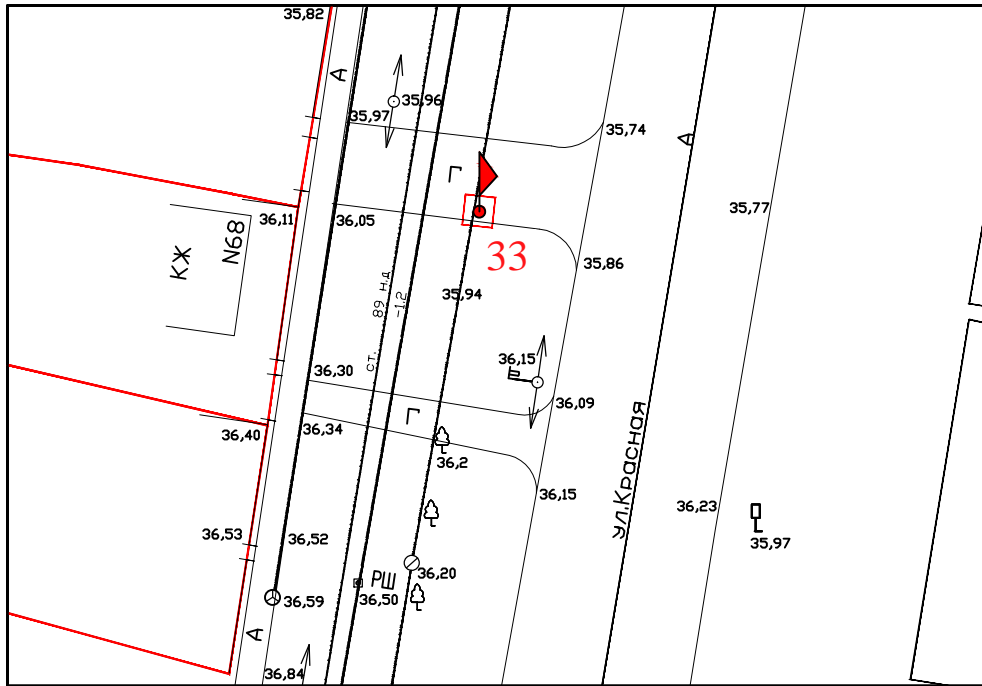
Карта размещения рекламных конструкций по улице Красная



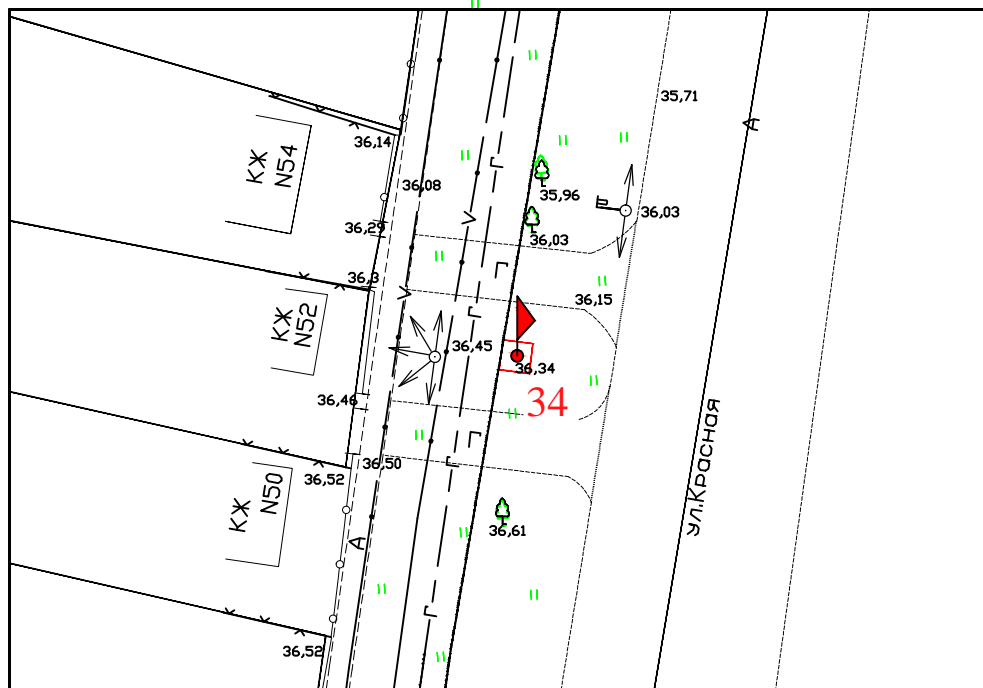
Карта размещения рекламных конструкций по улице Красная



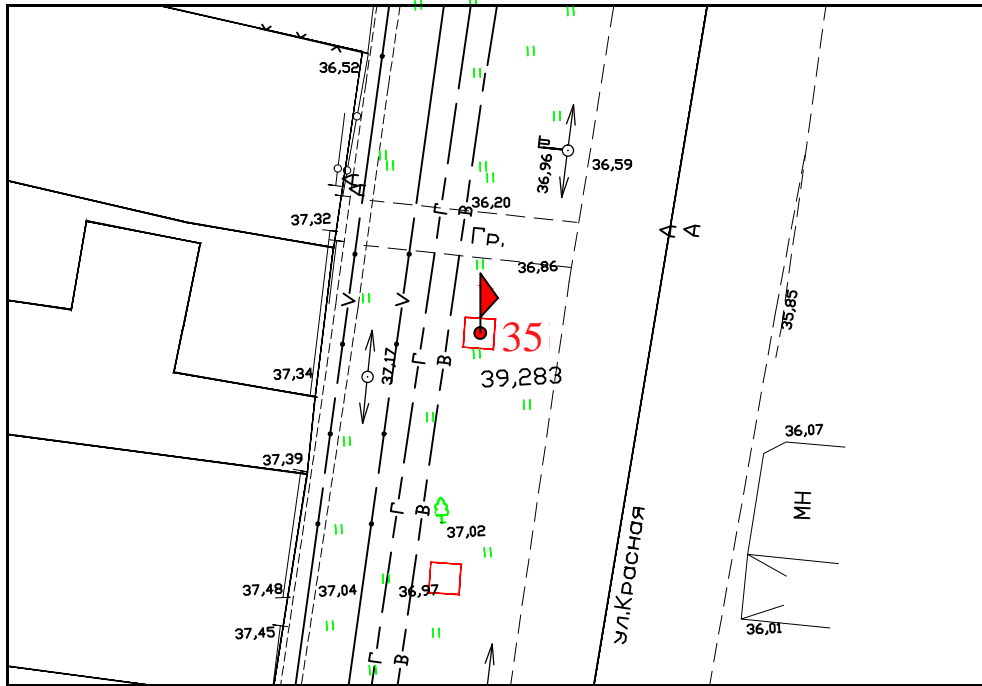
Карта размещения рекламных конструкций по улице Красная



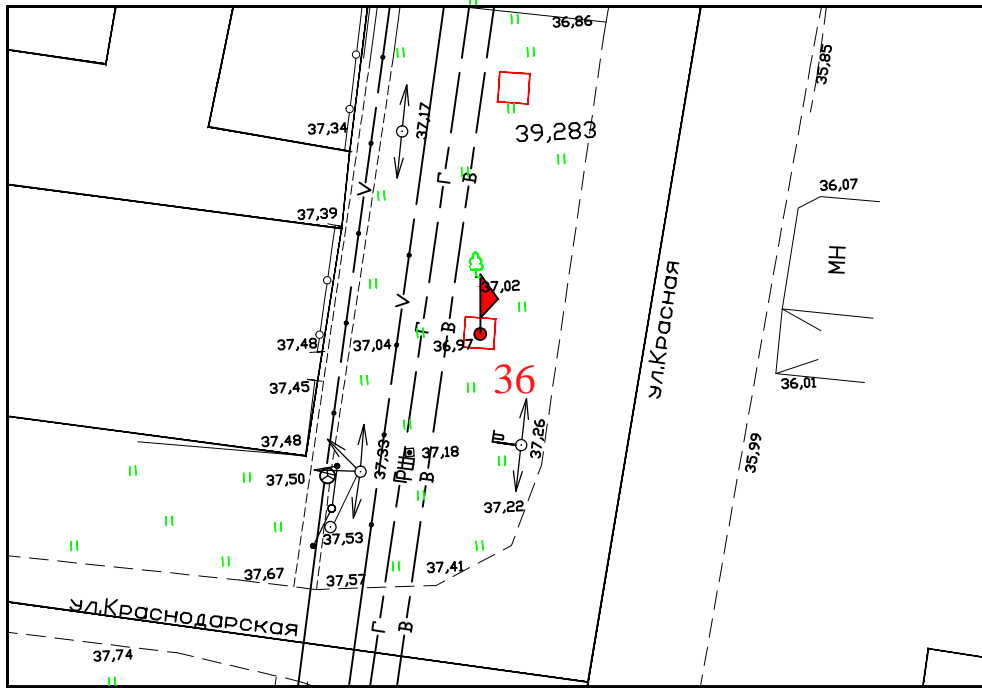
Карта размещения рекламных конструкций по улице Красная



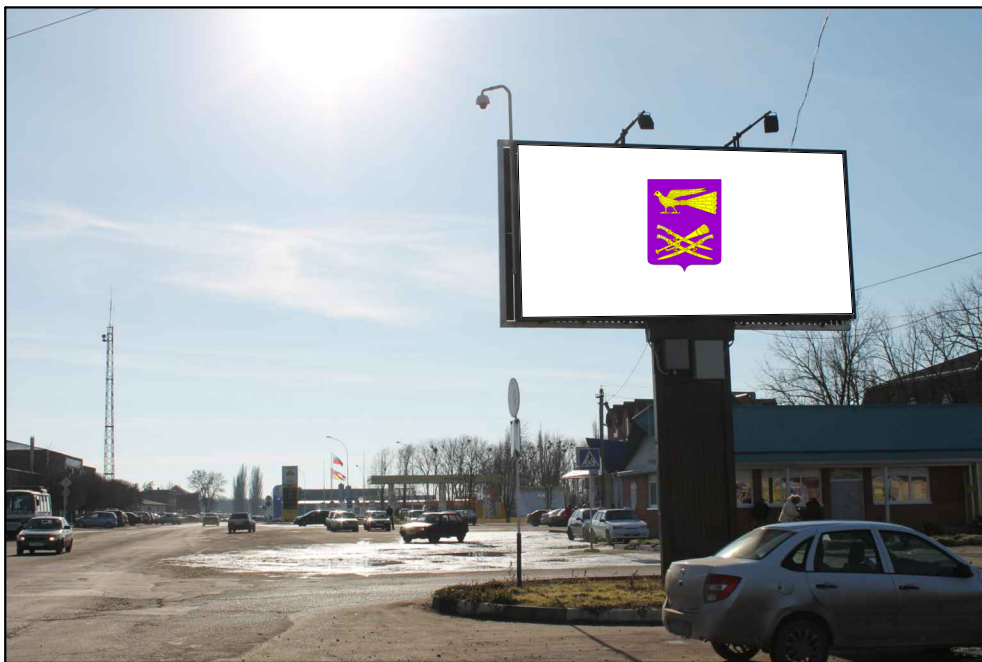
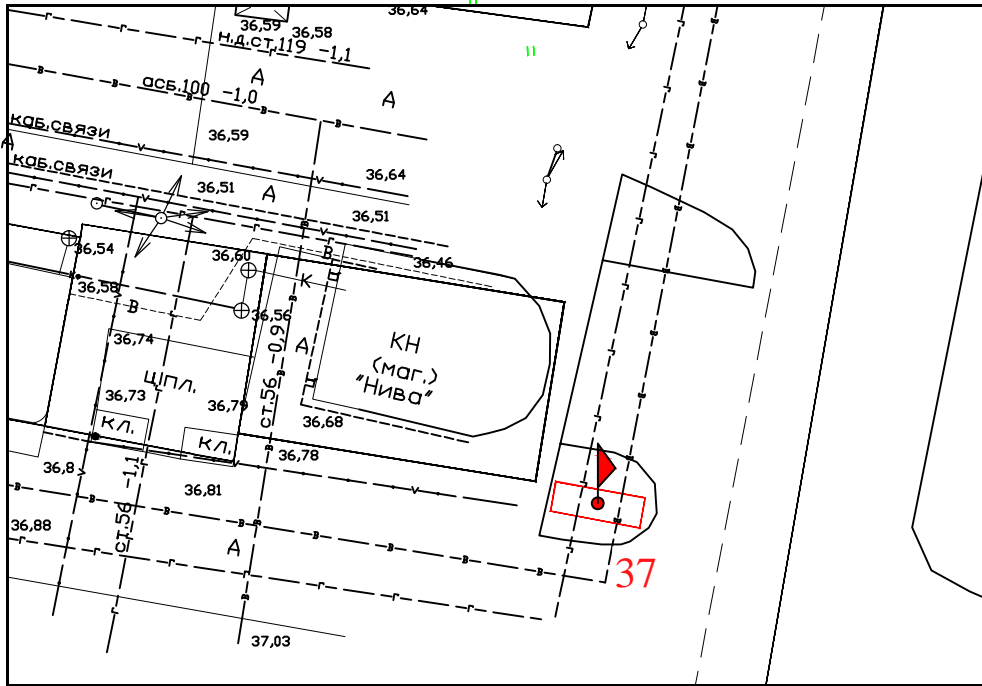
Карта размещения рекламных конструкций по улице Красная



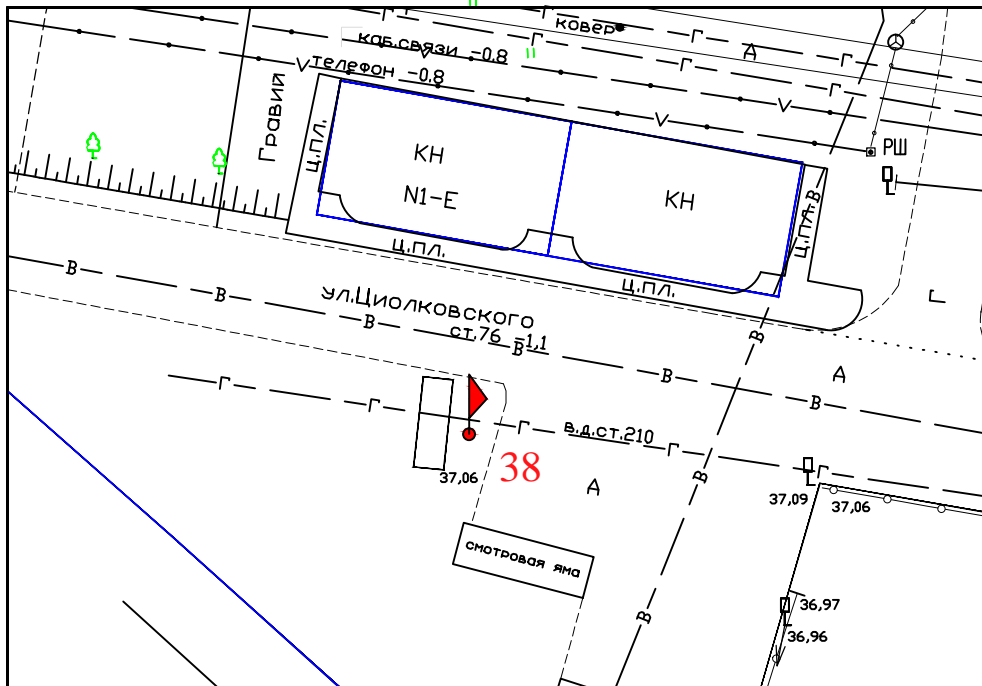
Карта размещения рекламных конструкций по улице Красная



Карта размещения рекламных конструкций по улице Красная

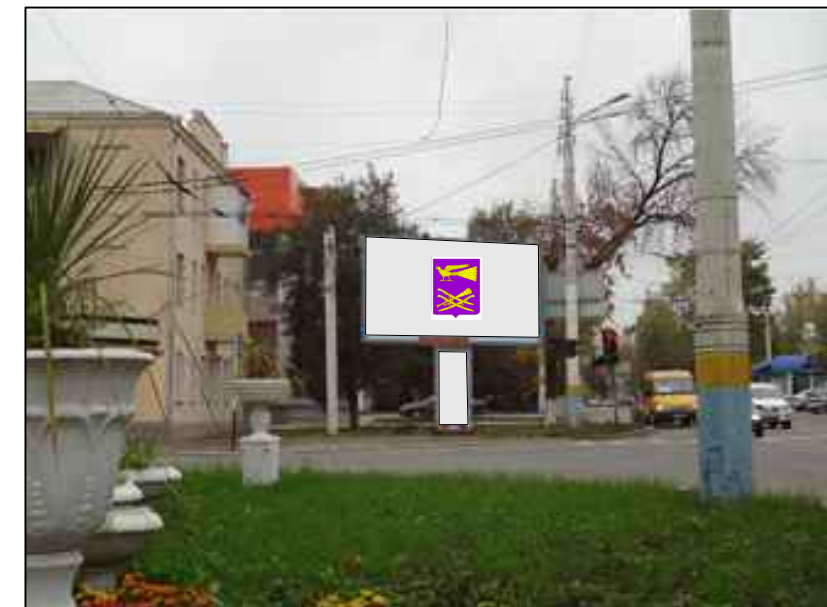
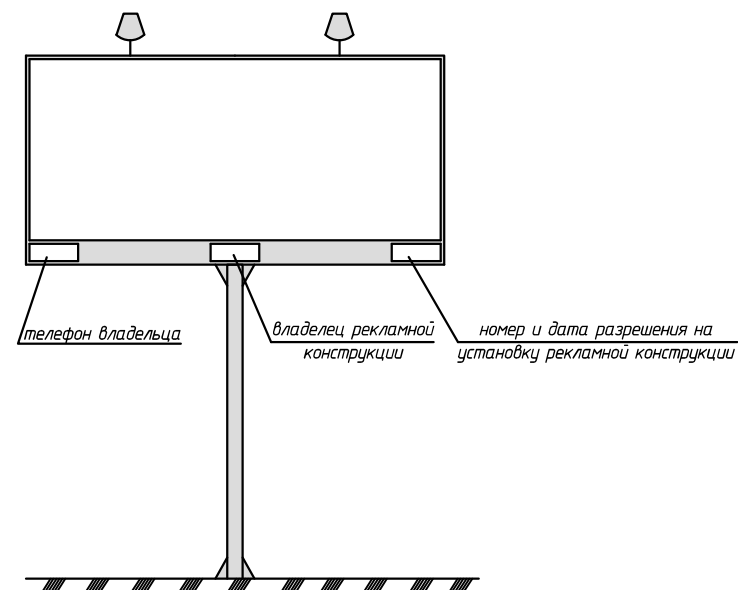
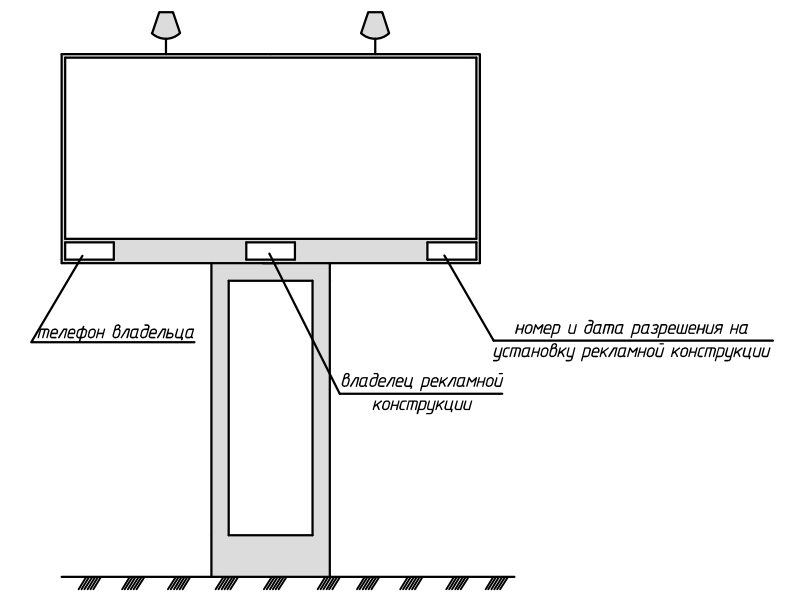


Карта размещения рекламных конструкций
по улице Красная



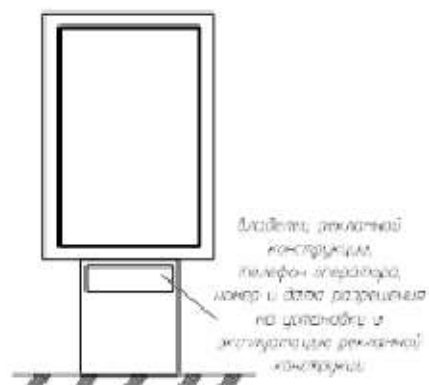
Раздел V
Типы и виды рекламных конструкций

Щит 6 x 3 м – рекламная конструкция среднего формата, имеющая одну или две внешние поверхности (информационное поле) размером 6 x 3 м, специально предназначенные для размещения рекламы, оборудованная внешним подсветом, состоящая из фундамента, каркаса, опоры и информационного поля. Площадь информационного поля рекламной конструкции определяется общей площадью его внешних поверхностей. Щит 6 x 3 м предназначен для размещения рекламы, социальной рекламы и праздничной информации. Информация на рекламных конструкциях должна размещаться с соблюдением требований законодательства о государственном языке Российской Федерации. Щит 6 x 3 м должен иметь маркировку с указанием владельца, номера его телефона, номера и даты разрешения на установку и эксплуатацию рекламной конструкции. Конструктивные элементы жёсткости и крепления (болтовые соединения, элементы опор, технологические косынки и т.п.) рекламной конструкции должны быть закрыты декоративными элементами. Каркасная рама должна закрывать пространство между рекламными поверхностями. Внешняя поверхность должна иметь декоративное обрамление вокруг информационного поля. Щит, выполненный в одностороннем варианте, должен иметь декоративно оформленную обратную сторону. В случаях установки рекламной конструкции без заглубления фундамента, такой фундамент должен быть закрыт декоративными элементами.



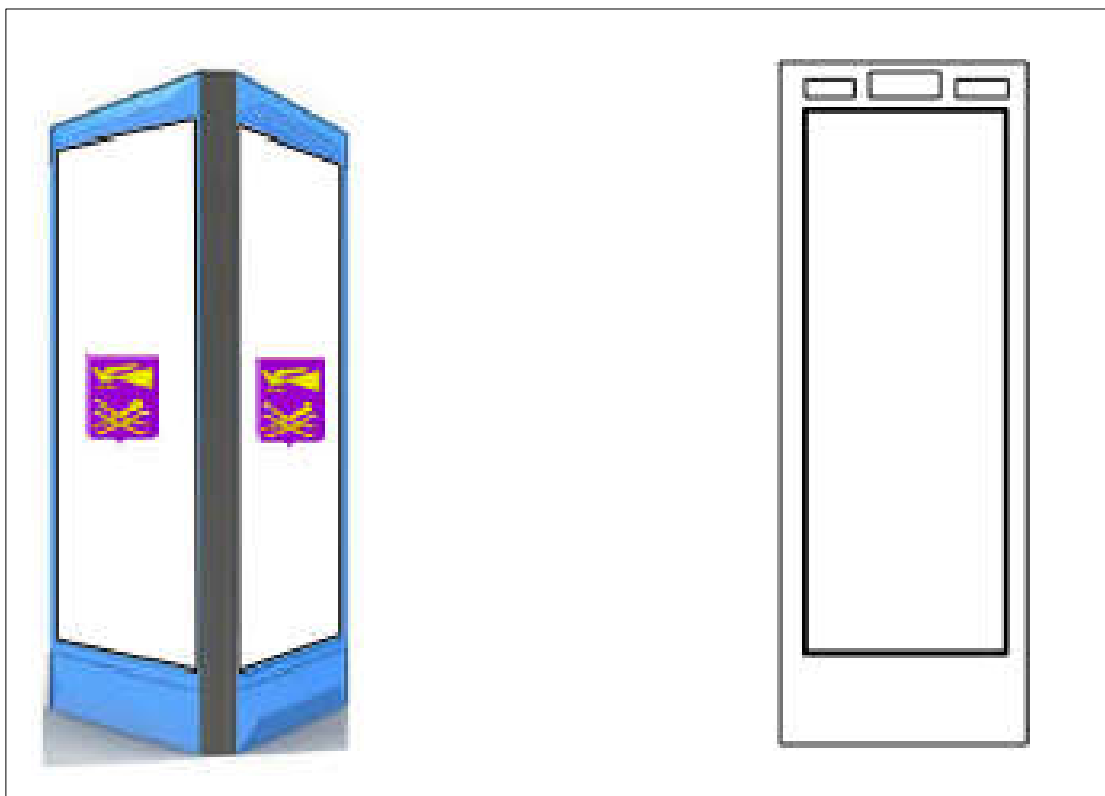
Пилон – двухсторонняя рекламная конструкция малого формата с внутренним подсветом, двумя информационными полями, размер каждого из которых составляет 1,2 x 1,8 м. Площадь информационного поля рекламной конструкции определяется общей площадью его внешних поверхностей. Пилон предназначен для размещения рекламы, социальной рекламы и праздничной информации. Информация на рекламных конструкциях должна размещаться с соблюдением требований законодательства о государственном языке Российской Федерации. Пилон должен иметь маркировку с указанием владельца, номера его телефона, номера и даты разрешения на установку и эксплуатацию рекламной конструкции. Конструктивные элементы жёсткости и крепления (болтовые соединения элементы опор, технологические косынки и т.п.) рекламной конструкции должны быть закрыты декоративными элементами. Каркасная рама должна закрывать пространство между рекламными поверхностями. Внешняя поверхность должна иметь декоративное обрамление вокруг информационного поля. В случаях установки рекламной конструкции без заглубления фундамента, такой фундамент должен быть закрыт декоративными элементами.

Вокруг каждой рекламной конструкции (за исключением рекламных конструкций, установленных на газон) на расстоянии 0,5 метра по периметру выкладывается тактильная плитка (тактильный наземный указатель, предоставляющий инвалидам по зрению необходимую информацию для самостоятельной ориентации) жёлтого цвета с квадратными рифами (назначение плитки – ”внимание препятствие”) шириной полосы не менее 0,5 метра. Уровень плоскости, выложенной тактильной плиткой, не должен превышать уровень плоскости общего мощения.



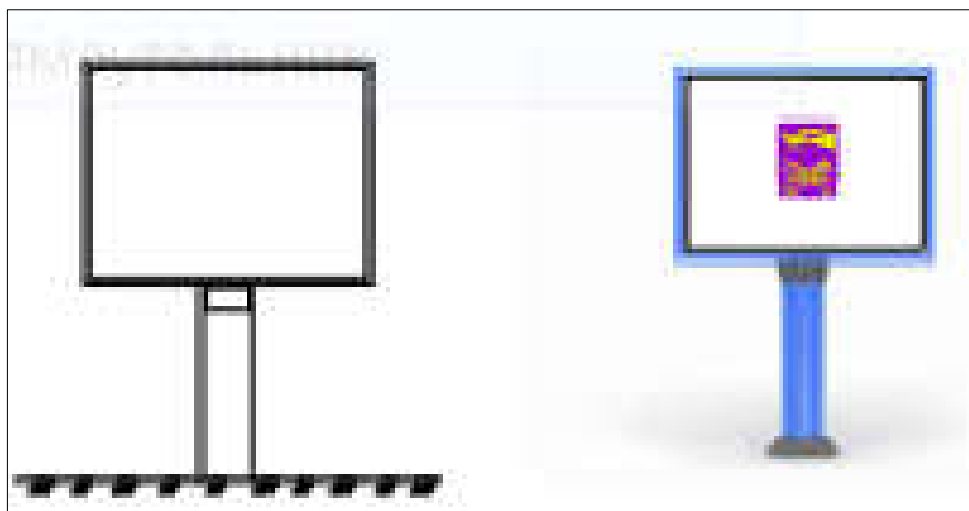
Пиллар – рекламная конструкция малого формата (трёхгранная тумба), с тремя информационными полями, размер каждого из которых составляет не более 1,4 х 3,0 м, с внутренним подсветом, присоединяемая к земельному участку и состоящая из основания, каркаса и рекламных поверхностей вогнутой формы. Площадь информационного поля рекламной конструкции определяется общей площадью его сторон. Пиллар предназначен для размещения рекламы, социальной рекламы и праздничной информации. Информация на рекламных конструкциях должна размещаться с соблюдением требований законодательства о государственном языке Российской Федерации. Пиллар должен иметь маркировку с указанием владельца, номера его телефона, номера и даты разрешения на установку и эксплуатацию рекламной конструкции. Конструктивные элементы жёсткости и крепления (болтовые соединения, элементы опор, технологические косынки и т.п.) рекламных конструкций должны быть закрыты декоративными элементами. Фундамент должен быть закрыт декоративной юбкой. В случае установки пиллара на газоне, место установки конструкции выкладывается тротуарной плиткой в диаметре 3 м.

Вокруг каждой рекламной конструкции (за исключением рекламных конструкций, установленных на газоне) на расстоянии 0,5 метра по периметру выкладывается тактильная плитка (тактильный наземный указатель, предоставляющий инвалидам по зрению необходимую информацию для самостоятельной ориентации) жёлтого цвета с квадратными рифами (назначение плитки – ”внимание препятствие”) шириной полосы не менее 0,5 метра. Уровень плоскости, выложенной тактильной плиткой, не должен превышать уровень плоскости общего мощения.



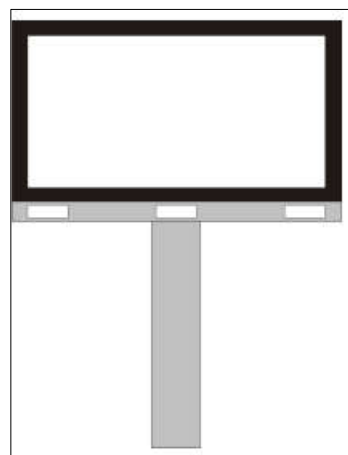
Сити борд – рекламная конструкция среднего формата с внутренним подсветом, имеющая одну или две поверхности для размещения рекламы, размер каждой из которых составляет 3,7 х 2,7 м, состоящая из фундамента, каркаса, опоры и информационного поля. Площадь информационного поля рекламной конструкции определяется общей площадью его внешних поверхностей. Сити-борд предназначен для размещения рекламы, социальной рекламы и праздничной информации.. Информация на рекламных конструкциях должна размещаться с соблюдением требований законодательства о государственном языке Российской Федерации. Сити-борд должен иметь маркировку с указанием владельца, номера его телефона, номера и даты разрешения на установку и эксплуатацию рекламной конструкции. Конструктивные элементы жёсткости и крепления (болтовые соединения, элементы опор, технологические косынки и т.п.) рекламных конструкций должны быть закрыты декоративными элементами. Каркасная рама должна закрывать пространство между рекламными поверхностями. Опорная стойка прямоугольной формы должна быть декоративно облицована конструкционными алюминиевыми профилями или пластиковыми профилями. В качестве заполнения створной рамы используется стекло каленое или клееное оргстекло толщиной 8 мм. Сити-борд, выполненный в одностороннем варианте, должны иметь декоративно оформленную обратную сторону. В случаях установки рекламной конструкции без заглибления фундамента, такой фундамент должен быть закрыт декоративными элементами.

Вокруг каждой рекламной конструкции (за исключением рекламных конструкций, установленных на газоне) на расстоянии 0,5 метра по периметру выкладывается тактильная плитка (тактильный наземный указатель, предоставляющий инвалидам по зрению необходимую информацию для самостоятельной ориентации) жёлтого цвета с квадратными рифами (назначение плитки – ”внимание препятствие”) шириной полосы не менее 0,5 метра. Уровень плоскости, выложенной тактильной плиткой, не должен превышать уровень плоскости общего мощения.



Светодиодный экран на опоре – рекламная конструкция, состоящая из фундамента, опоры, электронно-светового оборудования, позволяющего демонстрировать информационные материалы, информационного поля, размер которого 6,0 х 3,0 м, оборудованная системой аварийного отключения от сети электропитания. Информация на рекламных конструкциях должна размещаться с соблюдением требований законодательства о государственном языке Российской Федерации. Для размещения светодиодного экрана на опоре разрабатывается проектная документация с целью обеспечения безопасности при установке, монтаже и эксплуатации. В основе светодиодного экрана на опоре лежит металлическая конструкция. Конструктивные элементы жёсткости и крепления (болтовые соединения, элементы опор, технологические косынки и т.п.) рекламных конструкций должны быть закрыты декоративными элементами. Расположение рекламного поля: горизонтальное. Количество информационных полей: не более двух. Количество опорных стоек: одна. Рекламная конструкция ставится на заглублённом фундаменте (в случае невозможности установки рекламной конструкции на заглублённом фундаменте, допускается установка рекламной конструкции без заглубления фундамента, в таком случае конструктивные элементы жёсткости и крепления рекламной конструкции должны быть закрыты декоративными элементами). Рекламная конструкция должна иметь маркировку с указанием владельца, номера его телефона, номера и даты разрешения на установку и эксплуатацию рекламной конструкции. Рекламная конструкция должна иметь внутренний подсвет. Доведение до потребителя рекламных сообщений на светодиодных экранах производится с помощью изображений, демонстрируемых на электронных носителях.

Вокруг каждой рекламной конструкции (за исключением рекламных конструкций, установленных на газоне) на расстоянии 0,5 метра по периметру выкладывается тактильная плитка (тактильный наземный указатель, предоставляющий инвалидам по зрению необходимую информацию для самостоятельной ориентации) жёлтого цвета с квадратными рифами (назначение плитки – ”внимание препятствие”) шириной полосы не менее 0,5 метра. Уровень плоскости, выложенной тактильной плиткой, не должен превышать уровень плоскости общего мощения.



Раздел VI

Технические характеристики рекламных конструкций

Щит 6 x 3 м – рекламная конструкция должна быть спроектирована, изготовлена и установлена в соответствии с требованиями строительных норм и правил, правил устройства электроустановок, технических регламентов, санитарных норм и правил (в том числе требований к освещённости, электромагнитному излучению и пр.), с требованиями пожарной безопасности, законодательства Российской Федерации об объектах культурного наследия (памятниках истории и культуры) народов Российской Федерации, их охране и использовании и других нормативных актов, содержащих требования к рекламным конструкциям.

Размеры фундаментов ориентировочные, могут меняться в зависимости от проектной документации рекламной конструкции.

1. Общие требования и характеристики.

Для размещения щита 6 x 3 м разрабатывается проектная документация с целью обеспечения безопасности при её установке, монтаже и эксплуатации.

В основе щита 6 x 3 м лежит металлическая конструкция.

Расположение рекламного поля: горизонтальное.

Количество информационных полей: не более двух.

Количество опорных стоек: одна.

Рекламная конструкция ставится на заглублённом фундаменте (в случае невозможности установки рекламной конструкции на заглублённом фундаменте, допускается установка рекламной конструкции без заглубления фундамента). Информационная панель представляет собой металлическую раму, жёстко соединённую с опорной стойкой под прямым углом. Рекламное поле изготавливается из оцинкованных панелей, либо влагостойкой фанеры, для вариантов статичного исполнения.

Основной цвет рекламной конструкции: серый. Покрытие рекламной конструкции – порошковое напыление с антикоррозионными ингибиторами.

Опорная стойка закрыта пилоном для размещения социальной рекламы.

2. Размеры.

Размер информационного поля: 6000 x 3000 мм.

Внешний габарит рекламной панели: не более 6400 x 3600 мм.

Расстояние от нижнего края рекламной конструкции до уровня земли: не менее 4500 мм.

Опорная стойка выполнена из круглой профильной трубы (диаметр от 300 до 400 мм) или прямоугольной профильной трубы (от 300 до 400 мм).

3. Подсвет рекламной конструкции.

Рекламная конструкция должна иметь внешний подсвет.

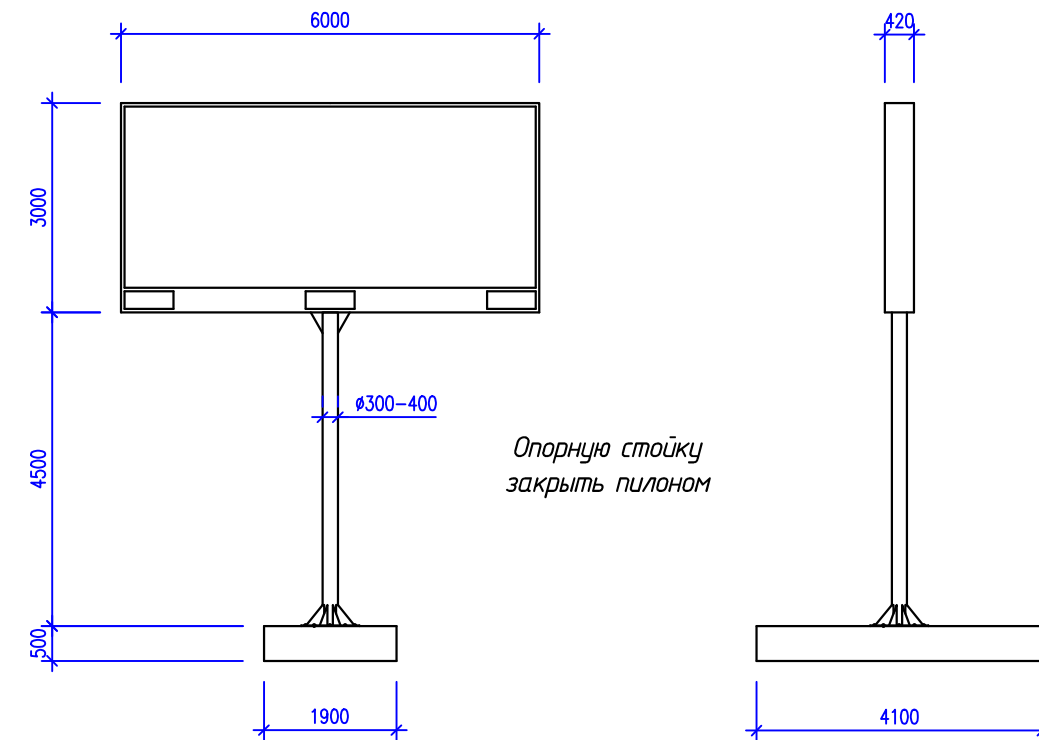
4. Технология замены изображения.

Размещение бумажного постера или винилового полотна.

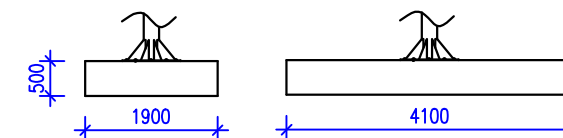
5. Доведение до потребителя рекламы и информации.

Доведение до потребителя рекламных сообщений на щитах 6 x 3 м может производиться:

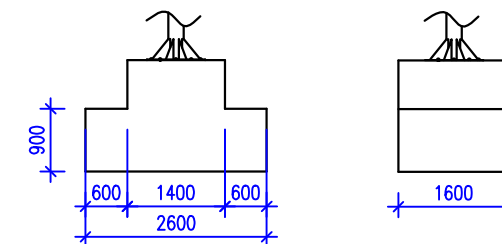
- с помощью неподвижных полиграфических постеров;
- с помощью демонстрации постеров на динамических системах смены изображений (роллерных системах или системах поворотных панелей – призматронах и др.).



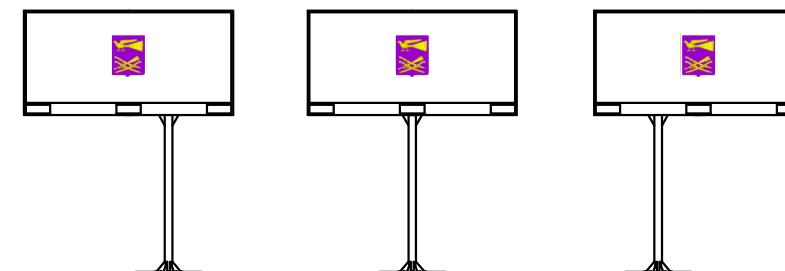
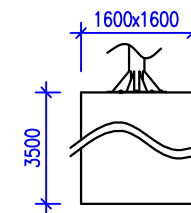
Вариант 1 (фундамент 4100x1900x500мм)



Вариант 2 (фундамент 2600x1600x1600мм)



Вариант 3 (фундамент 1600x1600x3500мм)



Пилон – рекламная конструкция должна быть спроектирована, изготовлена и установлена в соответствии с требованиями строительных норм и правил, правил устройства электроустановок, технических регламентов, санитарных норм и правил (в том числе требований к освещённости, электромагнитному излучению и пр.), с требованиями пожарной безопасности, законодательства Российской Федерации об объектах культурного наследия (памятниках истории и культуры) народов Российской Федерации, их охране и использовании и других нормативных актов, содержащих требования к рекламным конструкциям.

Размеры фундаментов ориентировочные, могут меняться в зависимости от проектной документации рекламной конструкции.

1. Общие требования и характеристики.

Для размещения пилон разрабатывается проектная документация с целью обеспечения безопасности при ее установке, монтаже и эксплуатации.

В основе пилон лежит внутренний стальной каркас и короб, выполненный из алюминиевого профиля высокого качества.

Расположение рекламного поля: вертикальное.

Количество информационных полей: два.

Количество опорных стоек: одна.

Рекламная конструкция ставится на заглублённом фундаменте (в случае невозможности установки рекламной конструкции на заглублённом фундаменте, допускается установка рекламной конструкции без заглубления фундамента). Информационная панель представляет собой алюминиевый короб, закреплённый на усиленный стальной каркас прочности. Опорная стойка прямоугольной формы должна быть декоративно облицована конструктивными алюминиевыми профилями или пластиковыми профилями. В качестве заполнения створной рамы используется антивандальный материал толщиной 6 мм: стекло каленое, поликарбонат, оргстекло.

Основной цвет рекламной конструкции: серый. Покрытие рекламной конструкции – порошковое напыление с антикоррозионными ингибиторами.

2. Размеры.

Размер информационного поля: 1200 x 1800 мм.

Внешний габарит рекламной панели: не более 1700 x 2300 мм.

Расстояние между информационным полем и уровнем земли: 500 – 800 мм.

Размер облицовки опорной стойки: 400 – 760 мм.

3. Подсвет рекламной конструкции.

Рекламная конструкция должна иметь внутренний подсвет.

4. Технология замены изображения.

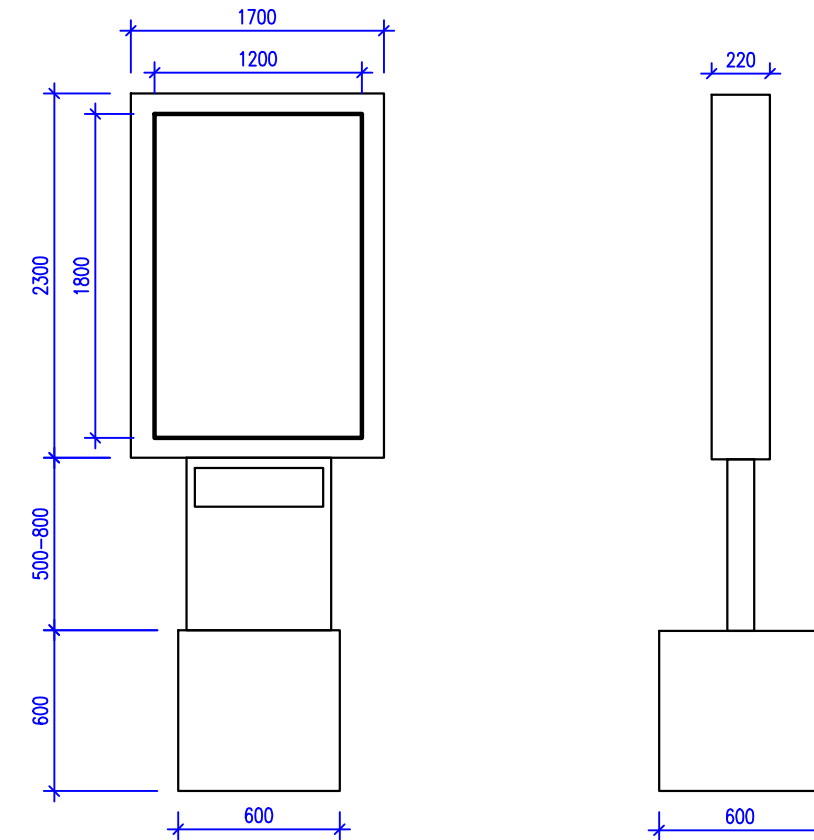
Размещение бумажного постера или винилового полотна.

5. Доведение до потребителя рекламных сообщений.

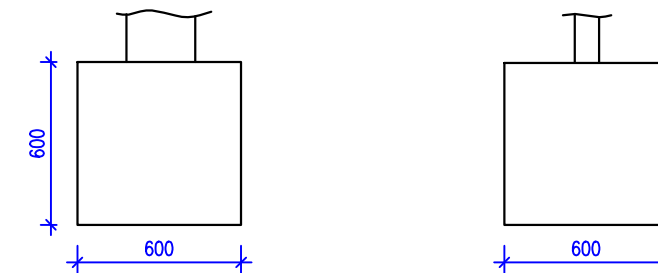
Доведение до потребителя рекламных сообщений на пилонках может производиться:

с помощью неподвижных полиграфических постеров;

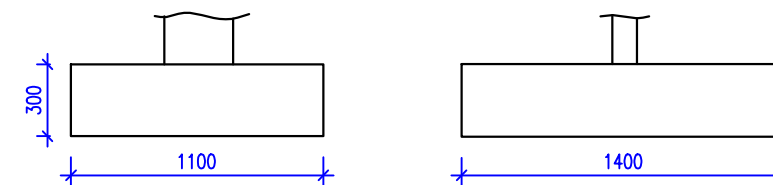
с помощью демонстрации постеров на динамических системах смены изображений (роллерных системах), обеспечивающих последовательную вертикальную прокрутку плакатов.



Вариант 1 (фундамент 600x600x600мм)



Вариант 2 (фундамент 1400x1100x300мм)



Пилон – рекламная конструкция должна быть спроектирована, изготовлена и установлена в соответствии с требованиями строительных норм и правил, правил устройства электроустановок, технических регламентов, санитарных норм и правил (в том числе требований к освещенности, электромагнитному излучению и пр.), с требованиями пожарной безопасности, законодательства Российской Федерации об объектах культурного наследия (памятниках истории и культуры) народов Российской Федерации, их охране и использовании и других нормативных актов, содержащих требования к рекламным конструкциям.

Размеры фундаментов ориентировочные, могут меняться в зависимости от проектной документации рекламной конструкции.

1. Общие требования и характеристики.

Для размещения пилона разрабатывается проектная документация с целью обеспечения безопасности при ее установке, монтаже и эксплуатации.

В основе пилона лежит внутренний стальной каркас и кораб, выполненный из алюминиевого профиля высокого качества.

Расположение рекламного поля: вертикальное.

Количество информационных полей: два.

Количество опорных стоек: одна.

Рекламная конструкция ставится на заглубленном фундаменте (в случае невозможности установки рекламной конструкции на заглубленном фундаменте, допускается установка рекламной конструкции без заглубления фундамента). Информационная панель представляет собой алюминиевый кораб, закрепленный на усиленный стальной каркас прочности. Опорная стойка прямоугольной формы должна быть декоративно облицована конструкционными алюминиевыми профилями или пластиковыми профилями. В качестве заполнения створной рамы используется антивандальный материал толщиной 6мм: стекло каленое, поликарбонат, оргстекло.

Основной цвет рекламной конструкции: серый. Покрытие рекламной конструкции – порошковое напыление с антикоррозионными ингибиторами.

2. Размеры.

Размер информационного поля: 1400 x 3000мм.

Внешний габарит рекламной панели: не более 1400 x 3000мм.

Расстояние между информационным полем и уровнем земли: 50 – 200мм.

3. Подсвет рекламной конструкции.

Рекламная конструкция должна иметь внутренний подсвет.

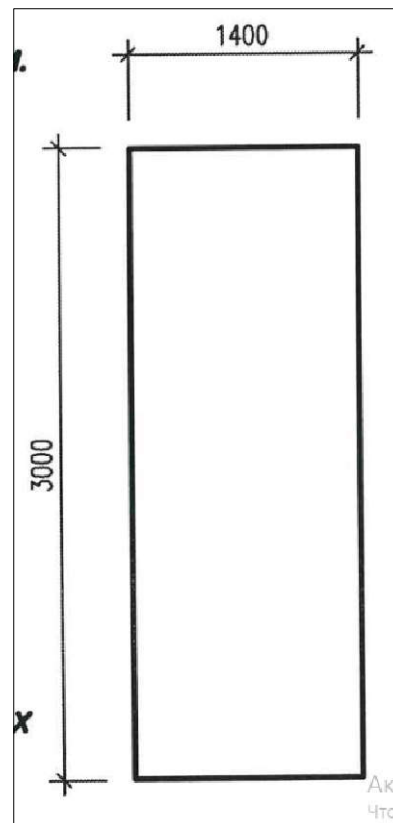
4. Технология замены изображения.

Размещение думажного постера или винилового полотна.

5. Доведение до потребителя рекламных сообщений на пилонах может производиться:

с помощью неподвижных полиграфических постеров;

с помощью демонстрации постеров на динамических системах смены изображений (роллерных системах), обеспечивающих последовательную вертикальную прокрутку плакатов.



Пиллар – рекламная конструкция должна быть спроектирована, изготовлена и установлена в соответствии с требованиями строительных норм и правил, правил устройства электроустановок, технических регламентов, санитарных норм и правил (в том числе требований к освещённости, электромагнитному излучению и пр.), с требованиями пожарной безопасности, законодательства Российской Федерации об объектах культурного наследия (памятниках истории и культуры) народов Российской Федерации, их охране и использованию и других нормативных актов, содержащих требования к рекламным конструкциям.

1. Общие требования и характеристики.

Для размещения пиллара разрабатывается проектная документация с целью обеспечения безопасности при установке, монтаже и эксплуатации.

В основе пиллара лежит внутренний стальной каркас и корпус, выполненный из алюминиевого профиля высокого качества.

Расположение рекламного поля: вертикальное.

Количество информационных полей: три.

Рекламная конструкция ставится на не заглубляемый фундаментный блок. В качестве заполнения створных рам используется антивандальный материал толщиной 6 мм: стекло каленое, поликарбонат, оргстекло.

Основной цвет рекламной конструкции: серый. Покрытие рекламной конструкции – порошковое напыление с антикоррозионными ингибиторами.

2. Размеры.

Размер информационного поля: 1400 x 3000 мм.

Внешний габарит рекламной панели: не более 1920 x 3920 мм.

3. Подсвет рекламной конструкции.

Рекламная конструкция должна иметь внутренний подсвет.

4. Технология замены изображения:

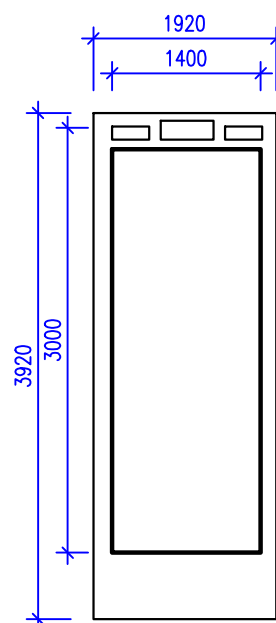
Размещение думажного постера или винилового полотна.

5. Доведение до потребителя рекламных сообщений.

Доведение до потребителя рекламных

– сообщений на пилларах может производиться: с помощью неподвижных полиграфических постеров (винил, бумага);

– с помощью демонстрации постеров на динамических системах смены изображений (роллерных системах), обеспечивающих последовательную прокрутку плакатов.



Сити-борд – рекламная конструкция должна быть спроектирована, изготовлена и установлена в соответствии с требованиями строительных норм и правил, правил устройства электроустановок, технических регламентов, санитарных норм и правил (в том числе требований к освещённости, электромагнитному излучению и пр.), с требованиями пожарной безопасности, законодательства Российской Федерации об объектах культурного наследия (памятниках истории и культуры) народов Российской Федерации, их охране и использовании и других нормативных актов, содержащих требования к рекламным конструкциям.

Размеры фундаментов ориентировочные, могут меняться в зависимости от проектной документации рекламной конструкции.

1. Общие требования и характеристики.

Для размещения сити-борда разрабатывается проектная документация с целью обеспечения безопасности при ее установке, монтаже и эксплуатации.

В основе сити-борда лежит несущая стальная рама короба и опоры облицованная композитным материалом или конструкционными алюминиевыми профилями.

Расположение рекламного поля: горизонтальное.

Количество информационных полей: не более двух.

Количество опорных стоек: одна.

Рекламная конструкция ставится на заглублённом фундаменте (в случае невозможности установки рекламной конструкции на заглублённом фундаменте, допускается установка рекламной конструкции без заглубления фундамента). Информационная панель представляет собой металлическую раму, жёстко соединённую с опорной стойкой под прямым углом.

Основной цвет рекламной конструкции: серый. Покрытие рекламной конструкции – порошковое напыление с антикоррозионными ингибиторами.

2. Размеры.

Размер информационного поля: 3700 x 2700 мм.

Внешний габарит рекламной панели: не более 4400 x 3400 мм.

Расстояние от нижнего края рекламной конструкции до уровня земли: от 2500 мм до 4500 мм.

Опорная стойка выполнена из прямоугольной профильной трубы (от 180 до 360 мм).

Размер облицовки опорной стойки: 400 – 760 мм.

3. Подсвет рекламной конструкции.

Рекламная конструкция должна иметь внутренний подсвет.

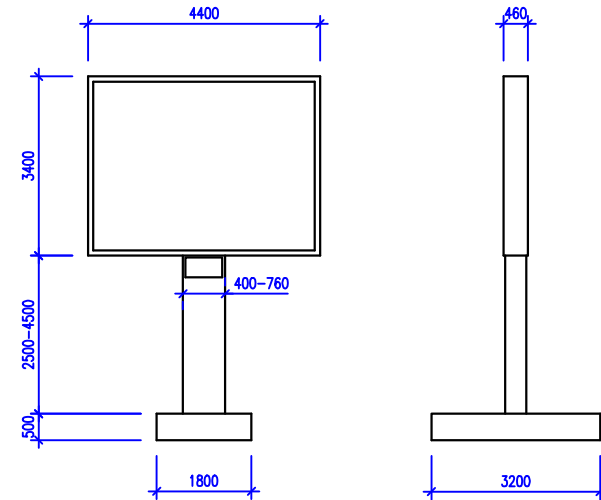
4. Технология замены изображения.

Размещение думажного постера или винилового полотна.

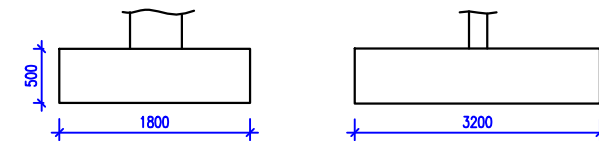
5. Доведение до потребителя рекламных сообщений.

Доведение до потребителя рекламных сообщений на сити-бордах может производиться:

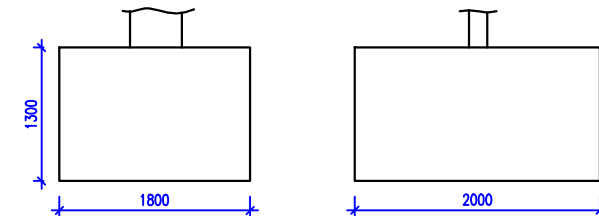
- с помощью неподвижных полиграфических постеров;
- с помощью демонстрации постеров на динамических системах смены изображений (роллерных системах), обеспечивающих последовательную прокрутку плакатов.



Вариант 1 (фундамент 500x1800x3200мм)



Вариант 2 (фундамент 1300x1800x2000мм)



Начальник отдела архитектуры
и градостроительства администрации
муниципального образования
Кореновский район,

Главный архитектор

М.Г.Милославская